

SAGEM F@stTM 800/840

(PPP)

Guide Utilisateur

288 047 160 - 02

Edition Juin 2005



Sagem Communication suit assidûment toutes les évolutions techniques et recherche continuellement l'amélioration de ses produits de manière à en faire profiter pleinement ses clients. Elle s'arroge donc le droit de faire évoluer sans préavis sa documentation en conséquence.

Toutes les marques citées dans ce guide sont déposées par leur propriétaire respectif :

- **SAGEM F@st™** est une marque déposée de **Sagem Communication**,
- **Windows™** et **Internet Explorer™** sont des marques déposées de Microsoft Corporation,
- **Apple®** et **Mac®OS** sont des marques déposées de Apple Computer Incorporation,
- **SAGEM** est une marque déposée du **groupe SAFRAN**.

Sommaire

	Pages
Sommaire	0-1 et 0-2
1. Introduction	1-1
1.1 Présentation	1-3
1.2 Pré-requis	1-5
2. Raccordement du SAGEM F@st™ 800/840	2-1
2.1 Raccordement du modem SAGEM F@st™ 800/840	2-2
2.1.1 Raccordement du modem SAGEM F@st™ 800	2-2
2.1.2 Raccordement du modem SAGEM F@st™ 840	2-5
3. Installation sous Microsoft Windows®	3-1
3.1 Installation du SAGEM F@st™ 800/840	3-2
3.2 Connexion / Déconnexion à Internet	3-4
3.2.1 Connexion à Internet	3-4
3.2.2 Déconnexion d'Internet	3-5
3.3 Etat du modem SAGEM F@st™ 800/840	3-6
3.3.1 Vérification de l'installation du SAGEM F@st™ 800/840	3-6
3.3.2 Outils "Diagnostics"	3-7
3.4 Désinstallation du SAGEM F@st™ 800/840	3-9
4. Installation sous Mac OS 8.6 ou Mac OS 9.x	4-1
4.1 Installation du SAGEM F@st™ 800/840	4-2
4.2 Connexion / Déconnexion à/d' Internet	4-4
4.2.1 Connexion à Internet	4-4
4.2.2 Déconnexion d'Internet	4-5
4.3 Etat du modem SAGEM F@st™ 800/840	4-6
4.3.1 Vérification de l'installation du SAGEM F@st™ 800/840	4-6
4.3.2 Outils "Diagnostics"	4-8
4.3.2.1 Onglet "Supervision"	4-9
4.3.2.2 Onglet "Statistiques"	4-11
4.3.2.3 Onglet "Configuration"	4-12
4.4 Désinstallation du SAGEM F@st™ 800/840	4-14
5. Installation sous Mac OS X	5-1
5.1 Installation du SAGEM F@st™ 800/840	5-2
5.2 Connexion / Déconnexion à/d' Internet	5-4
5.2.1 Connexion à Internet	5-4

5.2.2	Déconnexion d'Internet	5-9
5.3	Etat du modem SAGEM F@st™ 800/840	5-10
5.3.1	Vérification de l'installation du SAGEM F@st™ 800/840	5-10
5.3.2	Outils "Diagnostics"	5-11
5.4	Désinstallation du SAGEM F@st™ 800/840	5-12
A.	Annexe A - Dépannage du SAGEM F@st™ 800/840	A-1
A.1	Voyants de face avant du modem	A-2
A.1.1	Voyant "ADSL" clignotant	A-2
A.1.2	Voyants "ADSL" et "PWR" éteints	A-3
A.1.3	Voyants "ADSL" éteint et "PWR" allumé	A-3
A.1.4	Voyants "ADSL" allumé en fixe et "PWR" allumé	A-3
B.	Annexe B Consignes de sécurité	B-1
B.1	Consignes de sécurité	B-2
C.	Annexe C Caractéristiques Techniques	C-1
C.1	Caractéristiques matérielles	C-2
C.2	Caractéristiques logicielles	C-4
C.3	Compatibilité PC et Mac	C-4
D.	Annexe D Glossaire	D-1
E.	Annexe E Environnement	E-1
E.1	Directive E 2002/96/CE (DEEE)	E-2

1. Introduction

Ce chapitre traite :	➤ de la présentation du modem SAGEM F@st™ 800/840	§ 1.1
	➤ du pré-requis informatique	§ 1.2

Avertissement



Icône d'avertissement, utilisée dans ce guide



Icône d'information, utilisée dans ce guide

**Consignes
de sécurité**

Avant tout raccordement, consultez les consignes de sécurité figurant en **annexe A** de ce Guide Utilisateur.

1.1 Présentation



Le modem ADSL SAGEM existe en 2 versions :

- Le SAGEM F@st™ 800,
- Le SAGEM F@st™ 840.

Le modem SAGEM F@st™ 800 permet de se connecter à Internet via un réseau téléphonique analogique commuté (RTC)

Le modem SAGEM F@st™ 840 permet de se connecter à Internet via un réseau RNIS.

Dans les paragraphes suivants du Guide Utilisateur, l'appellation courante SAGEM F@st™ 800/840 sera utilisée pour les deux modems sauf si des différences notables existent ; auquel cas leur différence sera notifiée.

Le SAGEM F@st™ 800/840 permet de naviguer avec une grande facilité sur Internet à des débits pouvant atteindre 8 Mbit/s. Il a pour vocation de transmettre des données entre un terminal (PC ou Mac) connecté par une interface USB et un Fournisseur d'Accès au réseau Internet (FAI) via une liaison ADSL.

Le SAGEM F@st™ 800/840 supporte les encapsulations suivantes :

- PPPoA en mode VCMUX,
- PPPoA en mode LLC,
- PPPoE en mode VCMUX,
- PPPoE en mode LLC.

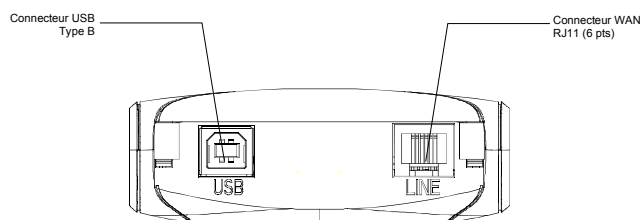
Il présente l'avantage d'être alimenté via l'interface USB et de ce fait n'a besoin ni de bloc adaptateur secteur, ni de cordon secteur.

Le SAGEM F@st™ 800/840 comporte les deux interfaces suivantes :

- Interface USB
- Interface réseau distant (ADSL)

1 - Introduction

Les accès aux interfaces sont regroupés en face arrière du boîtier :



Deux voyants repérés de gauche à droite "**ADSL**" et "**PWR**" apparaissent sur le capot (voir Annexe A - Dépannage pour l'interprétation des voyants).

Composition de la fourniture Le SAGEM F@st™ 800/840 est fourni dans un emballage dont la composition est la suivante

- 1 modem SAGEM F@st™ 800/840
- 1 cordon de liaison USB Type A / Type B
- 1 cordon de ligne RJ11/RJ11 (uniquement pour SAGEM F@st™ 800)
- 1 cordon de ligne RJ45/RJ11 (uniquement pour SAGEM F@st™ 840)
- 1 CD ROM
- 2 ou 3 microfiltres (option).

Remarque : Cette liste n'est pas exhaustive, l'emballage peut aussi comporter des consignes de sécurité ainsi que d'autres documents.

Le CD ROM comporte :

- les pilotes du modem SAGEM F@st™ 800/840 pour Windows® et Macintosh,
- le Guide Utilisateur du modem SAGEM F@st™ 800/840 en fichier au format pdf.
- le logiciel Acrobat® Reader™ permettant la lecture des fichiers au format pdf.

Fourniture incomplète ou endommagée Si à sa réception, l'équipement est endommagé ou incomplet, contactez le Fournisseur d'Accès au réseau Internet (FAI) de votre modem SAGEM F@st™ 800/840.

1.2 Pré-requis

L'utilisation du SAGEM F@st™ 800/840 nécessite les éléments suivants :

Côté ligne téléphonique	<ul style="list-style-type: none"> ➤ Ligne téléphonique supportant la transmission ADSL. ➤ Filtres séparateurs conformes aux standards ADSL (utilisation avec un terminal analogique de type téléphone ou Fax) ➤ Abonnement à un Fournisseur d'Accès au réseau Internet (pour la connexion à Internet).
Côté ordinateur avec port USB	<p>La configuration minimale de votre ordinateur est la suivante :</p> <ul style="list-style-type: none"> ➤ Sous Windows XP Pentium II, 400 MHz, RAM : 128 Mo ➤ Sous Windows 2000 Pentium II, 266 MHz, RAM : 64 Mo ➤ Sous Windows ME Pentium II, 233 MHz, RAM : 64 Mo ➤ Sous Windows 98FE Pentium II, 166 MHz, RAM : 32 Mo ➤ Sous Windows 98SE Pentium II, 166 MHz, RAM : 32 Mo ➤ Sous MacOS 8.6 - 9.x Power PC G3, 233 MHz, RAM : 64 Mo ➤ Sous MacOS X Power PC G3, 233 MHz, RAM : 128 Mo
Espace libre de votre ordinateur	30 Mo
Un Navigateur WEB	
Fournisseur d'Accès à Internet (FAI)	<p>Pour accéder à Internet, le Fournisseur d'Accès au réseau Internet (FAI) doit vous fournir :</p> <ul style="list-style-type: none"> ➤ 1 nom Utilisateur (user) ➤ 1 mot de passe (password)

2. Raccordement du SAGEM F@st™ 800/840

Ce chapitre traite :	➤ du raccordement du modem SAGEM F@st™ 800	§ 2.1.1
	➤ du raccordement du modem SAGEM F@st™ 840	§ 2.1.2

2.1 Raccordement du modem SAGEM F@st™ 800/840



ATTENTION

Vous ne devez pas raccorder votre modem à votre ordinateur par le cordon USB avant d'avoir installé les pilotes se trouvant sur le CD-ROM.

Pour raccorder le modem ADSL SAGEM au réseau téléphonique, utilisez uniquement le cordon de ligne "ADSL" fourni avec votre matériel :

RJ11 / RJ11 pour le SAGEM F@st™ 800 (RTC),

RJ45 / RJ11 pour le SAGEM F@st™ 840 (RNIS).

2.1.1 Raccordement du modem SAGEM F@st™ 800

Le raccordement doit impérativement s'effectuer dans l'ordre suivant :

- 1 Raccordez une extrémité du cordon de ligne à la prise téléphonique
- 2 Raccordez l'autre extrémité du cordon de ligne au connecteur correspondant du modem marqué **LINE**

Dans le cas d'utilisation de splitter d'entrée ou de microfiltres, leur sortie doit également être équipée d'un connecteur RJ11. Dans le cas contraire, contactez votre Opérateur afin d'obtenir un adaptateur ou un cordon spécifique.

- 3 Raccordez le connecteur d'extrémité plate du câble USB sur un des connecteurs **USB** type A correspondants de l'ordinateur (ou du HUB le cas échéant) symbolisé comme suit :



- 4 Vous raccorderez le connecteur d'extrémité carrée du câble USB au modem via le connecteur en face arrière marqué **USB** lorsque le logiciel d'installation des pilotes vous le demandera.

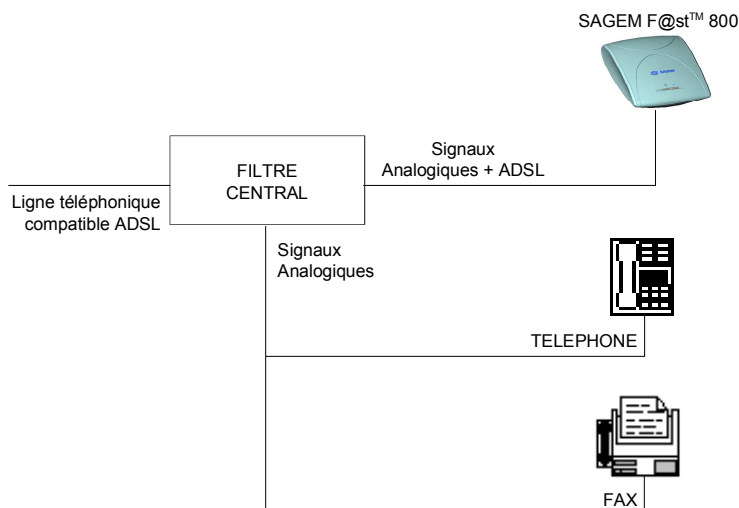
Raccordement des terminaux analogiques

L'emploi du SAGEM F@st™ 800 et de terminaux analogiques sur la même ligne téléphonique nécessite l'utilisation de filtres séparateurs.

Il existe deux types de configuration qui utilisent des filtres séparateurs de structure différente.

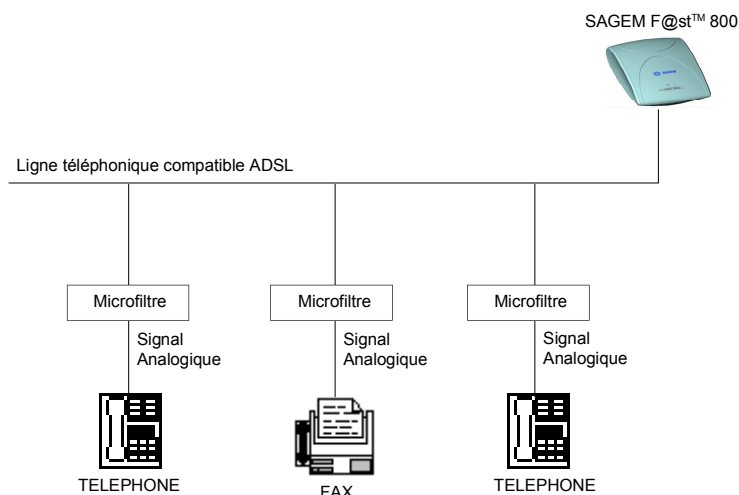
Le plus souvent, c'est votre Opérateur qui vous fournira les indications permettant de choisir entre les deux options.

Configuration avec filtre séparateur d'entrée (splitter)



Le nombre maximum de terminaux analogiques pouvant être raccordés vous sera indiqué par votre Opérateur.

Configuration avec filtres séparateurs répartis (microfiltres)



2 - Raccordement du SAGEM F@st™ 800/840

La configuration avec microfiltres nécessite un microfiltre par terminal analogique.

Le nombre maximum de terminaux analogiques pouvant être raccordés vous sera indiqué par votre Opérateur.

2.1.2 Raccordement du modem SAGEM F@st™ 840

Le raccordement doit impérativement s'effectuer dans l'ordre suivant :

- 1 Raccordez le connecteur RJ45 du cordon au splitter d'entrée.
- 2 Raccordez le connecteur RJ11 du cordon au connecteur correspondant du modem marqué **LINE**

Dans le cas d'utilisation de splitter d'entrée ou d'un microfiltre, leur sortie doit également être équipée d'un connecteur RJ45. Dans le cas contraire, contactez votre Opérateur afin d'obtenir un adaptateur ou un cordon spécifique.

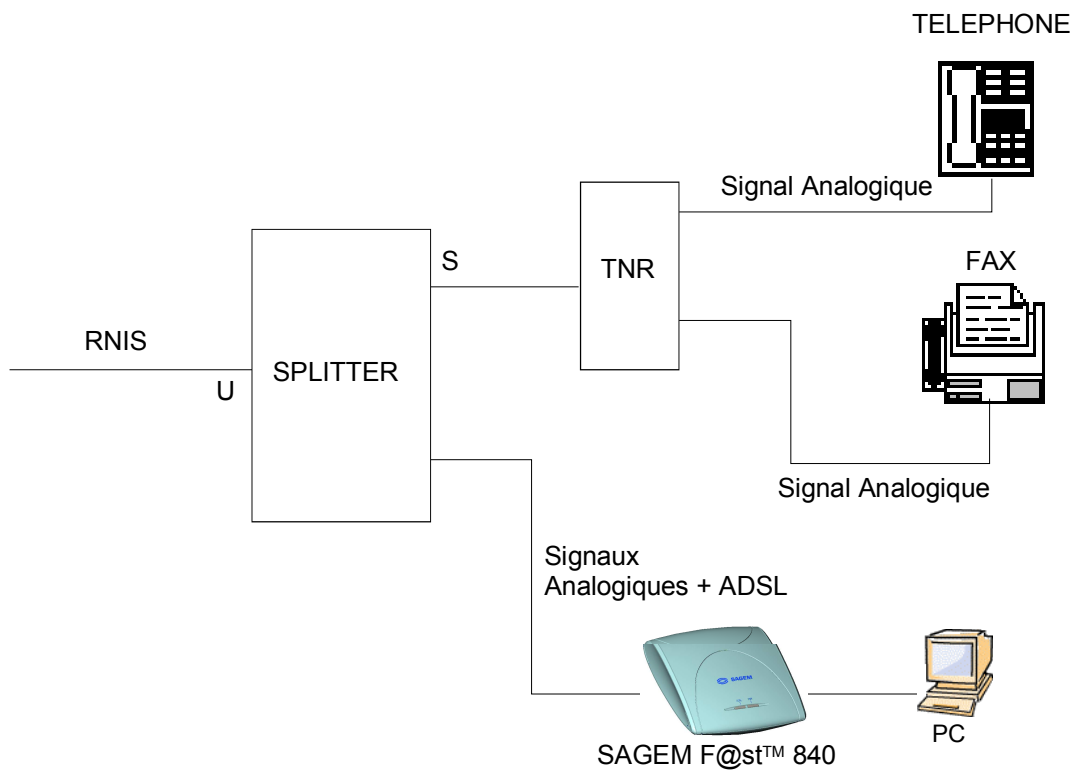
- 3 Raccordez le connecteur d'extrémité plate du câble USB sur un des connecteurs **USB** type A correspondants de l'ordinateur (ou du HUB le cas échéant) symbolisé comme suit :



- 4 Vous raccorderez le connecteur d'extrémité carrée du câble USB au modem via le connecteur en face arrière marqué **USB** lorsque le logiciel d'installation des pilotes vous le demandera.

Raccordement des terminaux analogiques

L'emploi du SAGEM F@st™ 840 et de terminaux analogiques sur la même ligne téléphonique nécessite l'utilisation d'un filtre séparateur (splitter).



Le nombre maximum de terminaux analogiques pouvant être raccordés vous sera indiqué par votre Opérateur.

3. Installation sous Microsoft Windows®

Ce chapitre traite :	➤ de l'installation du SAGEM F@st™ 800/840	§ 3.1
	➤ de la Connexion / Déconnexion à Internet	§ 3.2
	➤ de l'état du modem SAGEM F@st™ 800/840	§ 3.3
	➤ de la désinstallation du SAGEM F@st™ 800/840	§ 3.4



Les procédures d'**installation**, de **vérification** de l'installation et de **désinstallation** décrites ci-après ont été effectuées arbitrairement sous **Windows® XP**. L'installation sous d'autres systèmes d'exploitation de Windows® (98FE, 98SE, ME et 2000) peut présenter de légères différences.

3.1 Installation du SAGEM F@st™ 800/840

- 1 Insérez le CD-ROM dans le lecteur approprié de votre ordinateur ; l'écran ci-contre apparaît.
Cliquez sur "**Installer le modem**".



Remarque : Si cet écran n'apparaît pas : Sélectionnez dans le menu **Démarrer**, la commande **Exécuter** puis saisir :
"<lettre du lecteur de CD-ROM> :\autorun.exe (par exemple e:\autorun.exe)
puis cliquez sur **OK**.

Ceci permet de lancer l'installation.

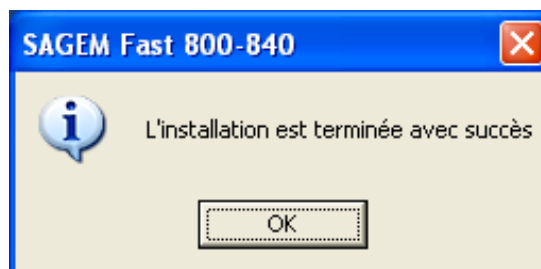
- 2 Après la copie des fichiers sur le disque dur de votre ordinateur, l'écran suivant apparaît.
Raccordez le cordon USB au modem SAGEM F@st™ 800/840 via le connecteur en face arrière marqué **USB**.



- 3 Windows® procède alors à l'installation des différents composants logiciels.
Veuillez patienter jusqu'à l'apparition d'un message de fin d'installation ou de proposition de Windows® de redémarrer votre ordinateur.

Remarque : Après le raccordement du modem, **sous Windows® 98 FE ou SE**, le système d'exploitation peut réclamer le CD-ROM d'installation de Windows®. Dans ce cas, insérez ce CD-ROM afin de poursuivre l'installation.

- 4 Lorsque l'**installation** est **terminée**, l'écran suivant apparaît ; cliquez sur **OK**



Remarque : Suivant la configuration du PC et du système d'exploitation installé, Windows® peut également vous inviter à redémarrer votre ordinateur. Ce redémarrage est alors nécessaire au bon fonctionnement de votre modem.

- 5 Vous pouvez maintenant **vérifier l'installation** de votre modem en suivant les instructions au § 3.3.1.

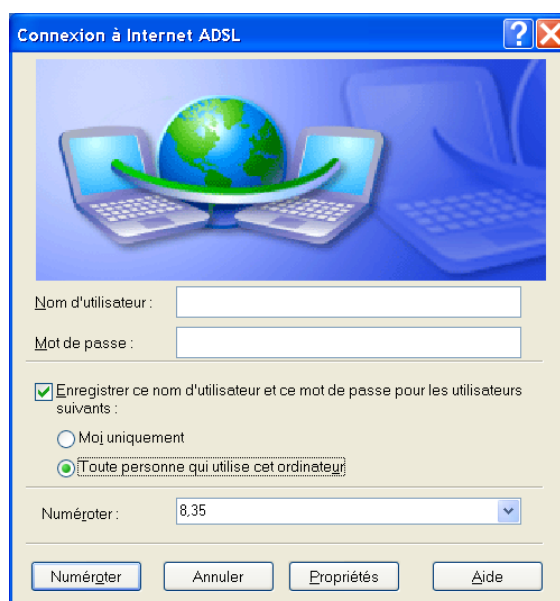
3.2 Connexion / Déconnexion à Internet

3.2.1 Connexion à Internet

- 1 Le logiciel d'installation a créé l'icône "Internet ADSL" dans le bureau de Windows® XP. Double-cliquez sur cette icône.



- 2 L'écran de connexion apparaît.
- 3 Saisir votre "Nom d'utilisateur" et votre "Mot de passe". Ces données vous sont délivrées par votre Fournisseur d'Accès à Internet (FAI).
- 4 **Cochez** la case "Enregistrer ce nom d'utilisateur et ce mot de passe pour les utilisateurs suivants :." et **sélectionnez** "Toute personne qui utilise cet ordinateur" si vous le souhaitez
- 5 Cliquez sur "Numéroter" pour établir la connexion.



- 6 Ouvrez votre navigateur et accédez à Internet.

3.2.2 Déconnexion d'Internet

- 1 Cliquez sur l'icône Internet ADSL située dans le bureau de Windows® :



ou

Cliquez sur l'icône de connexion située dans la barre des tâches de Windows® :

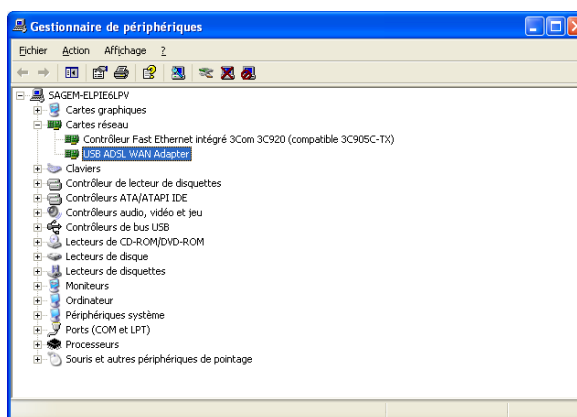


Pour **se déconnecter**.

3.3 Etat du modem SAGEM F@st™ 800/840

3.3.1 Vérification de l'installation du SAGEM F@st™ 800/840

- 1 Dans le menu **Démarrer**, sélectionnez **Panneau de configuration** puis double-cliquez sur **Système** ; la fenêtre **Propriétés Système** apparaît.
- 2 Sélectionnez l'onglet **Matériel** puis cliquez dans la zone **Gestionnaire des périphériques** sur le bouton correspondant.
- 3 L'écran **Gestionnaire des périphériques** apparaît.
Appuyez sur **PLUS (+)** du répertoire "Cartes réseau" pour dérouler la liste des cartes réseaux installées.
- 4 Vérifiez que la carte réseau **USB ADSL WAN Adapter** est présente.



3.3.2 Outils "Diagnostics"



Par cette application, l'utilisateur peut superviser l'état de la ligne ADSL.

- 1 **Après avoir** installé le modem et **connecté** celui-ci **au PC** par son cordon USB, l'icône de diagnostics ci-contre apparaît en bas et à droite dans la barre des tâches de votre bureau (icône encadrée).
Double-cliquez sur l'icône **Diagnostics**,



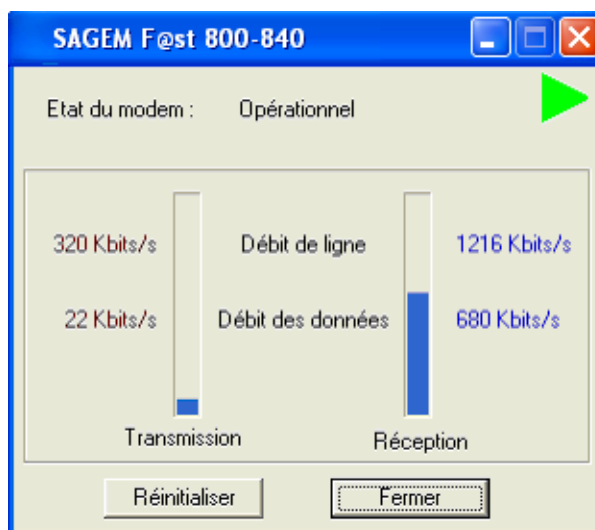
Remarque : Lorsque l'icône **Diagnostics** n'apparaît pas dans la barre des tâches, sélectionnez à partir du menu **Démarrer : Programmes / SAGEM F@st 800-840 / Diagnostics**.



Cet outil est lancé automatiquement à chaque démarrage de Windows®.





La **couleur** de l'icône indique l'**état** courant du modem (voir tableau suivant)

- 2 L'écran de diagnostics **SAGEM F@st 800-840** suivant apparaît.



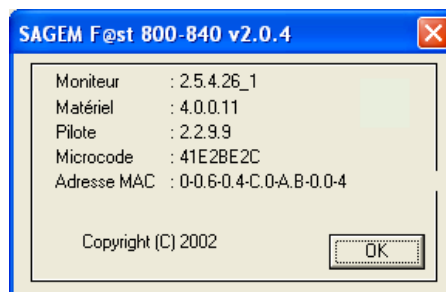
3 - Installation sous Microsoft Windows®

Le tableau ci-après donne la signification des différents champs.

Champ		Description
Etat du modem		
	Verte Barrée rouge	Non détecté L'ordinateur n'a pas détecté la présence du modem sur l'un de ses ports USB dédiés
	Rouge	Non synchronisé Liaison ADSL non synchronisée. Il n'est pas possible d'établir une connexion à Internet
	Jaune	Synchronisation en cours L'ordinateur a détecté la présence du modem sur l'un de ses ports USB dédiés et la synchronisation ADSL est en cours
	Verte	Opérationnel Liaison ADSL synchronisée. Il est possible d'établir une connexion à Internet
Débit de ligne		Débit montant ou sortant (données émises vers le réseau Internet) négocié par la liaison ADSL (en kbit/s)
Transmission		
Débit de données		Débit émission instantané utilisateur (en kbit/s)
Débit de ligne		Débit descendant ou entrant (données en provenance du réseau Internet) négocié par la liaison ADSL (en kbit/s)
Réception		
Débit de données		Débit réception instantané utilisateur (en kbit/s)

Informations sur la version

Cliquez à l'aide du bouton droit de la souris sur l'icône de diagnostics ou sur la barre de titre de l'écran de diagnostics puis sélectionnez "Au sujet de ...", l'écran d'informations ci-contre apparaît.



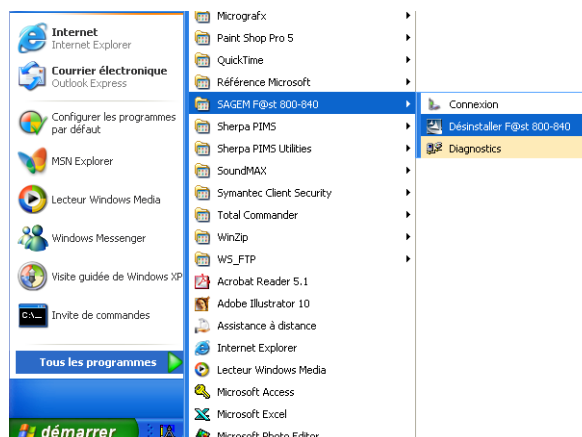
SAGEM F@st 800-840 vx.y.z	Version du produit (v2.0.4 par exemple)
----------------------------------	---

Champ	Description
Moniteur	Affiche la version de l'application de diagnostics
Matériel	Affiche la version du chipset
Pilote	Affiche la version du pilote du modem
Microcode	Affiche la version du code embarqué

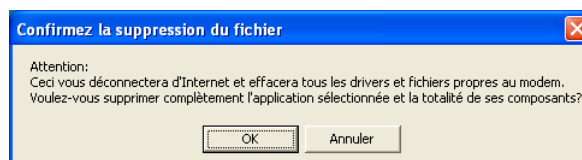
3.4 Désinstallation du SAGEM F@st™ 800/840

- 1 Effectuez un clic gauche sur le menu **Démarrer** dans la barre des tâches.

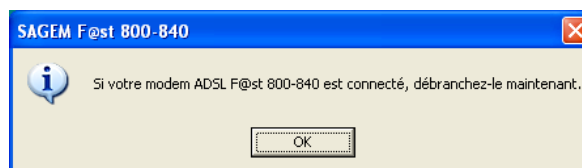
Sélectionnez **Tous les programmes**
(**Programmes** sous Windows® 98FE,
98SE, ME et 2000),
SAGEM F@st 800-840,
puis **Désinstaller F@st 800-840**



- 2 L'écran suivant apparaît.
Cliquez sur **OK**



- 3 L'écran suivant apparaît. Débranchez votre modem s'il y a lieu puis cliquez sur **OK**.
La **désinstallation est terminée**.



4. Installation sous Mac OS 8.6 ou Mac OS 9.x

Ce chapitre traite :	➤ de l'installation du SAGEM F@st™ 800/840	§ 4.1
	➤ de la Connexion / Déconnexion à/d' Internet	§ 4.2
	➤ de l'état du modem SAGEM F@st™ 800/840	§ 4.3
	➤ de la désinstallation du SAGEM F@st™ 800/840	§ 4.4

4 - Installation sous Mac OS 8.6 ou Mac OS 9.x

Rappel : Le SAGEM F@st™ 800/840 peut être installé sous les systèmes d'exploitation suivants :

- MacOS 8.6,
- MacOS 9.x,
- MacOS X (10.1 à 10.3),
- MacOS X 10.4 Tiger.



Ce chapitre 4 ne traitera que de l'installation sous les systèmes d'exploitation **MacOS 8.6** ou **MacOS 9.x**.

Les procédures d'**installation**, de **connexion** et de **déconnexion**, de **vérification** de l'installation et de **désinstallation** décrites ci-après ont été effectuées arbitrairement sous **MacOS 9.2.2**.

4.1 Installation du SAGEM F@st™ 800/840

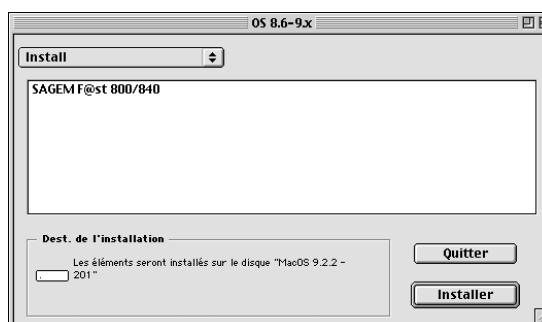
- 1 Insérez le CD-ROM dans le lecteur approprié de votre ordinateur ; une icône apparaît dans le bureau.

Double-cliquez sur cette icône pour faire apparaître la composition du CD-ROM.

- 2 Double-cliquez l'icône **OS 8.6 - 9.x** pour lancer le programme d'Installation.

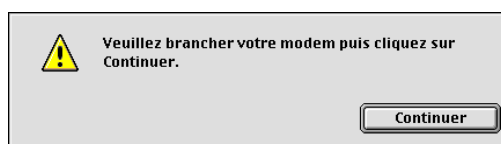
- 3 L'écran d'installation suivant apparaît.

Cliquez sur 



- 4 L'écran ci-contre apparaît.
Raccordez le cordon USB au modem SAGEM F@st™ 800/840 via le connecteur en face arrière marqué **USB**.

Puis cliquez sur .



- 5 L'**installation** est **terminée**. L'écran d'invitation à redémarrer votre ordinateur apparaît.

Cliquez sur .

- 6 Une icône de forme triangulaire attestant de l'état du modem se crée dans la barre des réglages.

- 7 A la fin du processus d'installation, l'icône de l'outil de diagnostics est créée dans le bureau



- 8 Vous pouvez maintenant **vérifier l'installation** de votre modem en suivant les instructions au **4.3.1**.

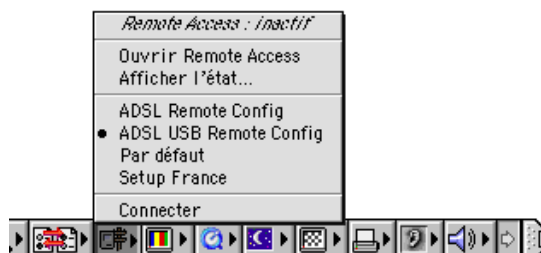
4.2 Connexion / Déconnexion à/d' Internet

4.2.1 Connexion à Internet

- 1 Cliquez sur l'icône **Remote access** de la barre des réglages située en bas du bureau pour afficher la liste des commandes inhérente à cette icône.

Nota : Avant connexion, l'état de l'accès distant (*Remote Access*) est **Inactif**.

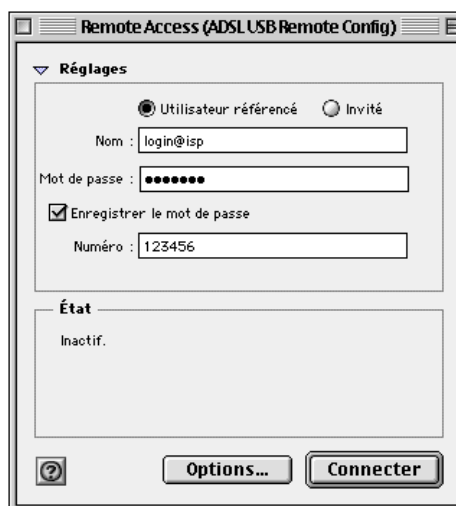
Sélectionnez **Ouvrir Remote Access**.



- 2 L'écran **Remote Access** apparaît.
- 3 Saisissez votre "Nom d'utilisateur" et votre "Mot de passe". Ces données vous sont délivrées par votre Fournisseur d'Accès à Internet (FAI).
- 4 Cochez la case "Enregistrer le mot de passe" pour les utilisateurs suivants si vous le souhaitez.

Nota : Le champ **Numéro** doit impérativement être renseigné avec "123456"

- 5 Cliquez sur  pour établir la connexion



- 6 Ouvrez votre navigateur et accédez à Internet.

Remarque : Lors de la première connexion, il est obligatoire de suivre la procédure décrite précédemment.

Par contre, pour les connexions suivantes, le simple fait d'ouvrir un navigateur vous connecte directement au réseau distant.

4.2.2 Déconnexion d'Internet

- 1 Cliquez sur l'icône **Remote access** de la barre des réglages pour afficher la liste des commandes inhérente à cette icône.

Nota : Après connexion, l'état de l'accès distant (*Remote Access*) est **Connecté**.



Sélectionnez **Ouvrir Remote Access**.

- 2 L'écran **Remote Access** apparaît.

Cliquez sur le bouton **Déconnecter** pour effectuer la déconnexion du modem



Remarque : Pour attester de la réussite de la procédure, sélectionnez **Ouvrir Remote Access** ; l'écran Remote Access apparaît. Cet écran doit afficher l'état "**Inactif**" et le bouton



4.3 Etat du modem SAGEM F@st™ 800/840

4.3.1 Vérification de l'installation du SAGEM F@st™ 800/840

- 1 Cliquez sur l'icône **Remote access** de la barre des réglages située en bas du bureau pour afficher la liste des commandes inhérente à cette icône.

Cliquez sur **Ouvrir Remote Access**.



- 2 Cliquez sur le menu **Remote access** de la barre des menus située en haut du bureau pour afficher la liste des commandes inhérente à ce menu.

Cliquez sur la commande **Modem**.

Le champ "Connexion via" doit afficher : **ADSL USB Modem**.

Dans la zone Réglages, le champ "Modem" doit afficher le nom de votre modem : **ADSL USB Modem**



Dans le cas contraire, pour modifier ces champs grisés (non modifiables), procédez comme suit :

- Sélectionnez dans la barre des menus **Remote Access / Modem** ; une fenêtre apparaît et la barre des menus se trouve modifiée.
- Sélectionnez dans la nouvelle barre de menus **Fichier / Configuration** ; une fenêtre apparaît.
- Sélectionnez dans la liste déroulante "**Par défaut**" puis cliquez sur le bouton "**Sélectionner**".

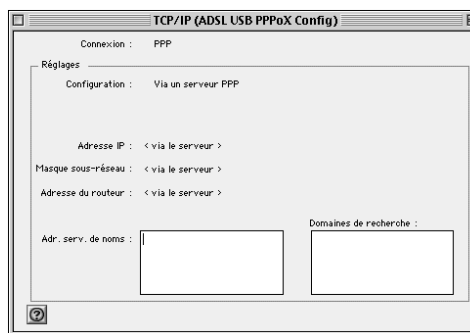
A présent, vous pouvez sélectionner **ADSL USB Modem** dans la liste déroulante des champs **Connexion via** et **Modem**.

- 3 Cliquez sur le menu **Remote access** de la barre des menus située en haut du bureau pour afficher la liste des commandes inhérente à ce menu.

Cliquez sur la commande **TCP/IP**.

Le champ "Connexion " doit afficher : **PPP**.

Dans la zone Réglages, le champ "Configuration" doit afficher : **Via un serveur PPP**



Dans le cas contraire, pour modifier ces champs grisés (non modifiables), procédez comme suit :

- Sélectionnez dans la barre des menus **Remote Access / TCP/IP** ; une fenêtre apparaît et la barre des menus se trouve modifiée.
- Sélectionnez dans la nouvelle barre de menus **Fichier / Configuration** ; une fenêtre apparaît.
- Sélectionnez dans la liste déroulante "**Par défaut**" puis cliquez sur le bouton "**Sélectionner**".

A présent, vous pouvez sélectionner **PPP** dans la liste déroulante du champ **Connexion** et **Via un serveur PPP** dans celle du champ **Configuration**.

4.3.2 Outils "Diagnostics"



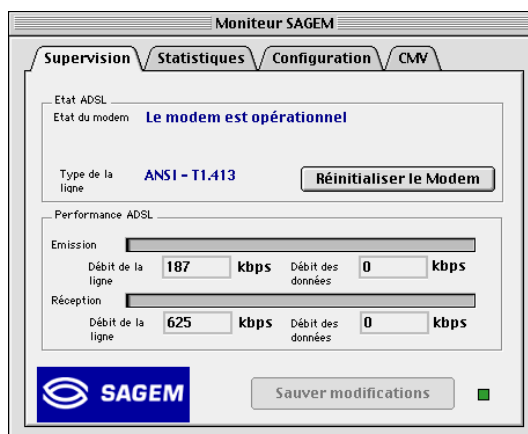
Par cette application, l'utilisateur peut superviser l'état de la ligne ADSL et configurer le modem SAGEM F@st™ 800/840. Cette application est présente sur tous les systèmes d'exploitation énumérés au § 1.2 - pré-requis.

- 1 **Après avoir** installé le modem et **connecté** celui-ci **au Macintosh** par son cordon USB, l'icône de diagnostic apparaît sur votre bureau.



Double-cliquez sur l'icône de l'outil de diagnostics
ou
Cliquez sur l'icône de forme triangulaire dans la barre des réglages

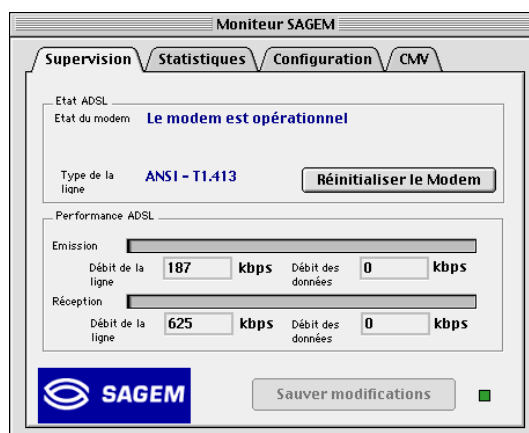
- 2 L'écran de diagnostics apparaît.




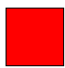
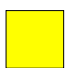


Sur chacun de ces onglets apparaît en bas et à droite une icône de forme carrée dont la couleur de fond indique l'état courant du modem (voir tableau ci-après).

Sur chacun de ces onglets apparaît en bas et au centre un bouton **Sauver modifications**. Lorsque vous effectuez une modification, ce bouton devient "actif". Cliquez sur ce bouton pour prendre en compte les modifications ; une fenêtre d'invitation à redémarrer apparaît. Cliquez sur **OK**, puis redémarrez votre ordinateur.

4.3.2.1 Onglet "Supervision"



Zone "Etat du modem"

Champ		Description	
Etat du modem			
	Noire	Modem non détecté sur le port USB	L'ordinateur n'a pas détecté la présence du modem sur l'un de ses ports USB dédiés
	Rouge	Le modem attend la réponse du driver	Liaison ADSL non synchronisée. Il n'est pas possible d'établir une connexion à Internet
	Jaune	Synchronisation ADSL en cours	L'ordinateur a détecté la présence du modem sur l'un de ses ports USB dédiés et la synchronisation ADSL est en cours
	Verte	Le modem est opérationnel	Liaison ADSL synchronisée. Il est possible d'établir une connexion à Internet
Type de ligne		G.DMT G.LITE ANSI T1.413	
		Cliquez sur ce bouton pour réinitialiser le modem.	

Zone "Performance ADSL"

Champ	Description
Débit de ligne	Débit montant ou sortant (données émises vers le réseau Internet) négocié par la liaison ADSL (en kbit/s)
Emission	
Débit de données	Débit émission instantané utilisateur (en kbit/s)
Débit de ligne	Débit descendant ou entrant (données en provenance du réseau Internet) négocié par la liaison ADSL (en kbit/s)
Réception	
Débit de données	Débit réception instantané utilisateur (en kbit/s)

4.3.2.2 Onglet "Statistiques"

Moniteur SAGEM

Supervision **Statistiques** **Configuration** **CMV**

ADSL

Débit Tx: 187 Débit Rx: 625 CRC: 0

FEC: 0 Marge: 44 Atténuation: 0.00

VID - CPE: 4 VID - CO: 28

Mise à jour

ATM

Cellule Rx: 0 Cellule Tx: 0 HEC: 0

VPI: 8 VCI: 35 Désalignement: Bon

Paquets

Paquets Rx: 0 Paquets Tx: 0 Perdus: 0

SAGEM **Sauver modifications**

Zone "ADSL"

Champ	Description
Débit Tx	Indique le débit montant ou sortant (données émises vers le réseau Internet) négocié par la liaison ADSL (en kbit/s)
FEC	Indique le nombre d'erreurs FEC depuis l'établissement de la connexion
VID - CPE	Indique le VID (identifiant) du l'équipement ADSL du côté de l'opérateur réseau (ATU-C)
Débit Rx	Indique le débit descendant ou entrant (données en provenance du réseau Internet) négocié par la liaison ADSL (en kbit/s)
Marge	Indique la marge courante (en dB)
VID - CO	Indique le VID du l'équipement ADSL placé chez l'abonné (ATU-R)
CRC	Indique le nombre d'erreurs CRC depuis le début de transmission
Atténuation	Indique l'atténuation courante (en dB)
Mise à jour	Ce bouton permet de rétablir toutes les valeurs courantes de ces compteurs

Zone "ATM"

Champ	Description
Cellules Rx	Indique le nombre de cellules reçues depuis la connexion
VPI	Indique le VPI utilisé dans l'en-tête de la cellule ATM
Cellules Tx	Indique le nombre de cellules transmises depuis la connexion
VCI	Indique le VCI utilisé dans l'en-tête de la cellule ATM
HEC	Indique le nombre d'erreurs HEC depuis la connexion
Désalignement	Indique l'état de Désalignement ATM (Bon ou mauvais)

Zone "Paquets"

Champ	Description
Paquets Rx	Indique le nombre de paquets AAL5 reçus depuis la connexion
Paquets Tx	Indique le nombre de paquets AAL5 transmis depuis la connexion
Perdus	Indique le nombre de paquets AAL5 perdus depuis la connexion

4.3.2.3 Onglet "Configuration"

Zone "Configuration"

Champ	Description
VPI du canal ATM	Affiche la valeur 8 par défaut . Ce champ permet de saisir une valeur de VPI comprise entre 0 et 255
VCI du canal ATM	Affiche la valeur 35 par défaut . Ce champ permet de saisir une valeur de VCI comprise entre 0 et 65535
Type d'encapsulation	PPPoA LLC
	PPPoA VCMUX (Valeur par défaut)
	PPPoE LLC
	PPPoE VCMUX
Standard ADSL	ANSI T1.413
	G.DMT
	G.LITE
	Multi Standard (Valeur par défaut)

Zone "Information sur la version"

Information sur la version (Vx.y.z)	Version du produit (V2.0.8 par exemple)
--	---

Champ	Description
Pilote	Affiche la version du pilote du modem
Moniteur	Affiche la version de l'application de diagnostics
Microcode	Affiche la version du code embarqué
Matériel	Affiche la version du chipset

4.4 Désinstallation du SAGEM F@st™ 800/840

- 1 Insérez le CD-ROM dans le lecteur approprié de votre ordinateur ; une icône apparaît dans le bureau.

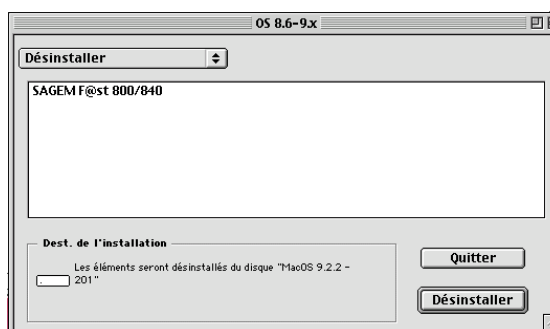
Double-cliquez sur cette icône pour faire apparaître la composition du CD-ROM.

- 2 Double-cliquez sur l'icône **OS 8.6 - 9.x** pour lancer le programme d'Installation / Désinstallation.

- 3 L'écran suivant apparaît.

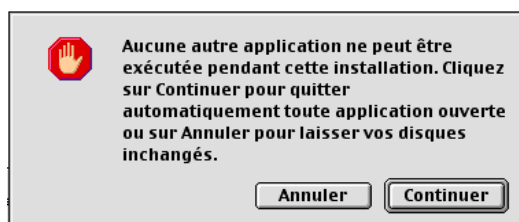
En haut et à gauche, sélectionnez dans la liste **Désinstaller**.

Puis en bas et à droite, cliquez sur le bouton **Désinstaller**.



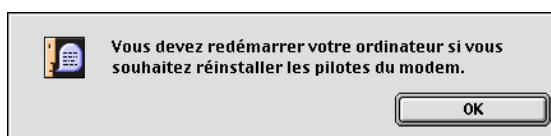
- 4 L'écran suivant apparaît.

Cliquez sur **Continuer**.



- 5 Le message ci-contre vous invite à redémarrer votre ordinateur avant de réinstaller les pilotes du modem.

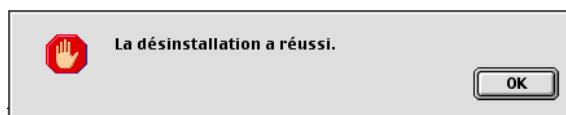
Cliquez sur **OK**.



- 6 La désinstallation a réussi.

Cliquez sur **OK**.

Vous pouvez maintenant redémarrer votre ordinateur.



5. Installation sous Mac OS X

Ce chapitre traite :	➤ de l'installation du SAGEM F@st™ 800/840	§ 5.1
	➤ de la Connexion / Déconnexion à/d' Internet	§ 5.2
	➤ de l'état du modem SAGEM F@st™ 800/840	§ 5.3
	➤ de la désinstallation du SAGEM F@st™ 800/840	§ 5.4

5 - Installation sous Mac OS X

Rappel : Le SAGEM F@st™ 800/840 peut être installé sous les systèmes d'exploitation suivants :

- MacOS 8.6,
- MacOS 9.x,
- MacOS X (10.1 à 10.3),
- Mac OS X 10.4 Tiger.



Ce chapitre 5 ne traitera que de l'installation sous le système d'exploitation **Mac OS X**.

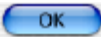
Les procédures d'**installation**, de **connexion** et de **déconnexion**, de **vérification** de l'installation et de **désinstallation** décrites ci-après ont été effectuées arbitrairement sous **Mac OS X 10.4.1**

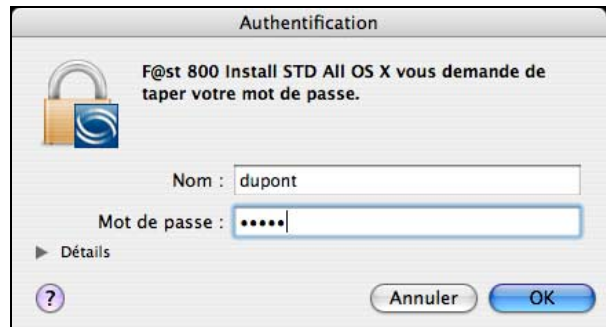
5.1 Installation du SAGEM F@st™ 800/840

- 1 Insérez le CD-ROM dans le lecteur approprié de votre ordinateur ; une icône apparaît dans le bureau.


Double-cliquez sur cette icône pour faire apparaître la composition du CD-ROM.

- 2 Double-cliquez sur l'icône **Mac OS X** pour lancer le programme d'installation.

- 3 L'écran d'authentification ci-contre apparaît.
Saisir votre nom et votre mot de passe "Utilisateur" ou une phrase puis cliquez sur .



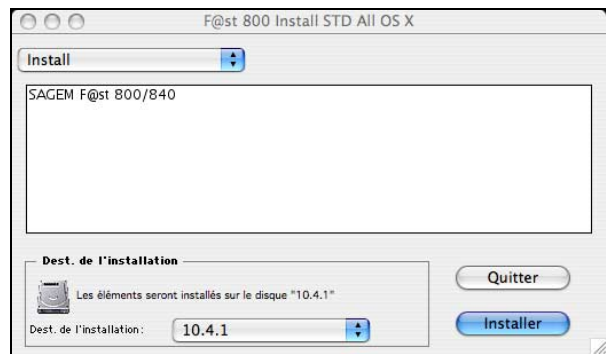
Remarque : Il est impératif d'avoir les droits "**Administrateur**" pour installer le modem.

- 4 L'écran d'accueil de l'installation ci-contre apparaît.
Cliquez sur .



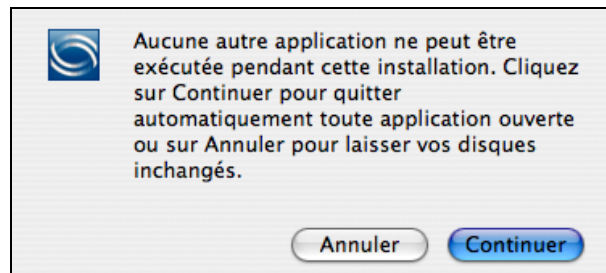
- 5 L'écran ci-contre apparaît.

Cliquez sur **Installer** pour poursuivre l'installation

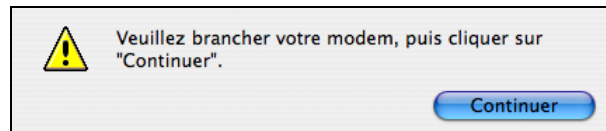


- 6 Le logiciel d'installation affiche alors un message indiquant que l'installation du modem nécessitera un redémarrage de l'ordinateur.

Cliquez sur **Continuer** pour démarrer l'installation.

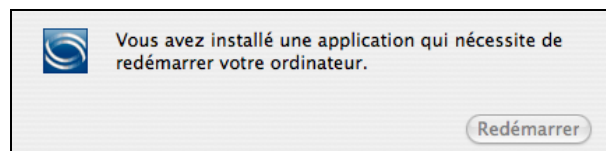


- 7 Après la copie des fichiers sur le disque dur, l'écran ci-contre apparaît. **Raccordez le cordon USB** au modem SAGEM F@st™ 800/840 via le connecteur en face arrière marqué **USB**, puis cliquez sur **Continuer**.



- 8 L'**installation** est **terminée**. L'écran d'invitation à redémarrer votre ordinateur apparaît.

Cliquez sur **Redémarrer**.



- 9 A la fin du processus d'installation, l'icône de l'outil de diagnostics est créée dans le bureau.




- 10 Vous pouvez maintenant **vérifier l'installation** de votre modem en suivant les instructions au 5.3.1.

5.2 Connexion / Déconnexion à/d' Internet

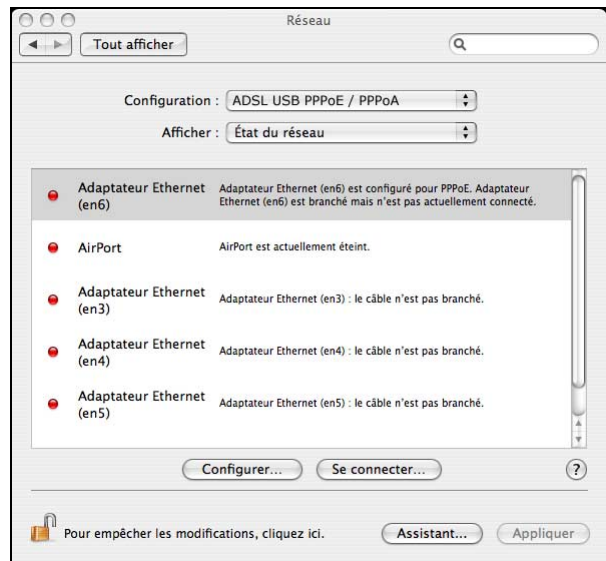
5.2.1 Connexion à Internet

Cette procédure s'effectue en 2 phases :

- Configuration de l'accès à Internet (PPPoA ou PPPoE) (étapes **1** à **8**),
- Connexion proprement dite à Internet (étapes **9** et **10**).

- 1** Cliquez sur le menu  (pomme), dans le menu déroulant correspondant sélectionnez "**Préférences Système**", puis cliquez sur l'icône "**Réseau**".
L'écran suivant apparaît.

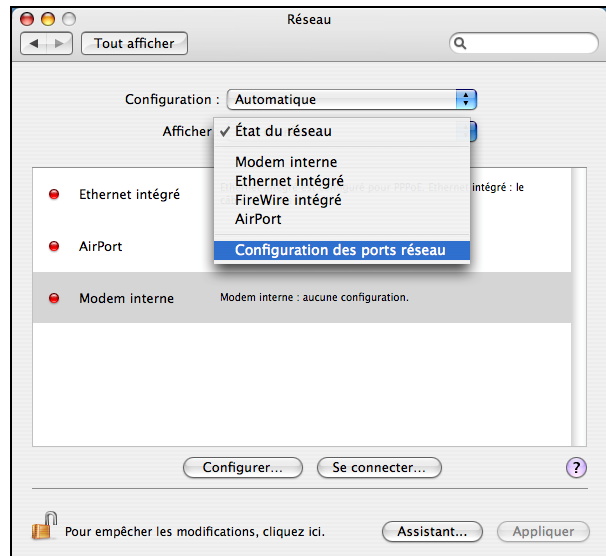
Le champ **Configuration** : doit afficher **ADSL USB PPPoE / PPPoA**

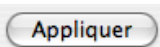


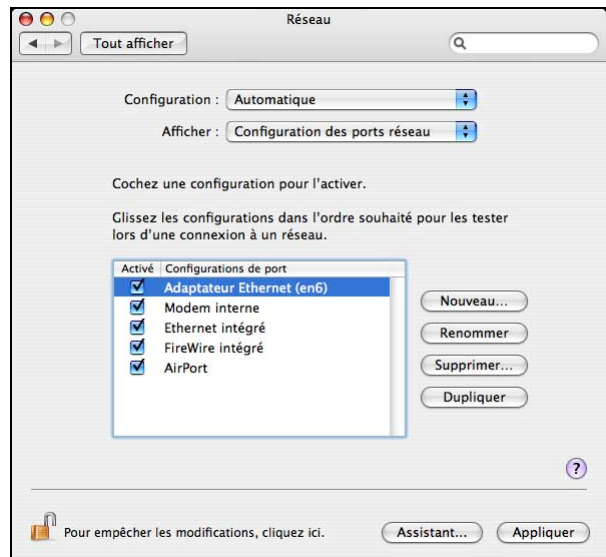


Si **"ADSL USB PPPoE / PPPoA"** n'apparaît pas dans le champ **Configuration**, effectuez impérativement les opérations suivantes :

- Cliquez dans le champ **"Afficher"**, la liste des sous-menus apparaît, comme indiqué ci-contre.
- Sélectionnez **"Configuration des ports réseau"** pour ouvrir la fenêtre suivante.

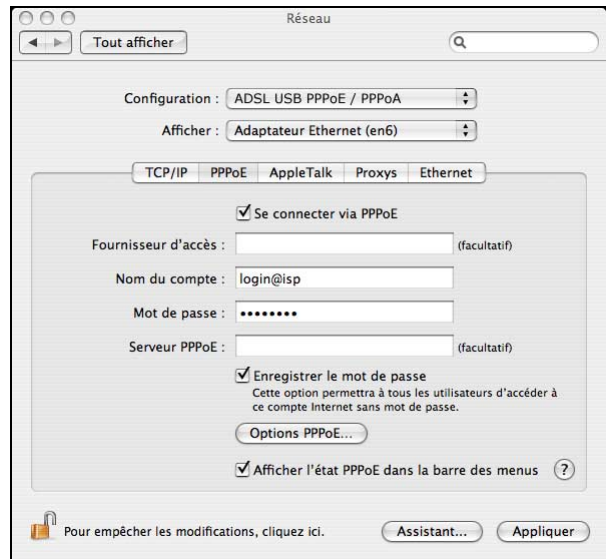



- Vérifiez que la nouvelle interface réseau **"Adaptateur Ethernet (en x)"** apparaisse bien en première ligne dans le champ de configuration du port réseau.
- Dans le cas contraire, cliquez sur le nouvel adaptateur et en maintenant la pression sur la souris, faites le glisser en tête de liste.
- Si nécessaire, cochez la case correspondante, dans la colonne **"Activé"**.
- Cliquez sur , avant de passer à l'étape 2



5 - Installation sous Mac OS X

- 2 Dans le champ **Afficher:** , sélectionnez "**Adaptateur Ethernet (en x)**", où "x" est un numéro affecté par le système d'exploitation à votre nouveau périphérique réseau. L'écran ci-contre apparaît.
- 3 Sélectionnez l'onglet **PPPoE** ; le panneau idoine apparaît.
- 4 Cochez la case **Se connecter via PPPoE**



- 5 Saisissez dans le champ **Nom**, votre "Nom d'utilisateur".
 - 6 Saisissez dans le champ **Mot de passe**, votre "Mot de passe".
- Remarque :** Ces informations "Nom du compte" et "Mot de passe" vous sont délivrées par votre Fournisseur d'Accès à Internet (FAI).
- 7 Si vous le souhaitez,
Cochez la case "Enregistrer le mot de passe" pour les utilisateurs suivants,
Cochez la case "Afficher l'état PPPoE dans la barre des menus" (conseillé).
 - 8 Cliquez sur  pour prendre en compte la saisie.



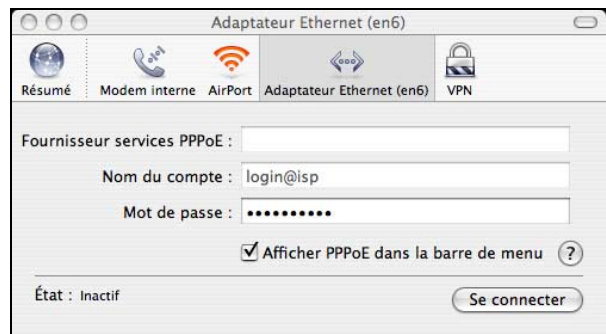
Lors de la première connexion, il est obligatoire de suivre la procédure décrite précédemment. Lors de connexions ultérieures, il vous suffira d'établir la connexion Internet en suivant les étapes **9** et **10** ci-après.

- 9 Double-cliquez dans le bureau sur l'icône représentant votre disque dur Mac OS X. Ouvrez le dossier **Applications**, puis double-cliquez l'icône de connexion :



Connexion à Internet (voir remarque)

L'écran suivant apparaît.



Dans la barre des fonctions, sélectionnez Adaptateur Ethernet (enx) correspondant à votre modem ADSL.

Vérifiez la justesse des informations contenues dans les champs "Nom du compte" et "Mot de passe".

Cliquez sur **Se connecter** pour établir la connexion.

Remarque : Si la connexion ne s'établit pas ; une mauvaise saisie du nom et du mot de passe ou la sélection d'un adaptateur Ethernet inadéquat peut en être la cause.

Remarque : Sous **Mac OS 10.1**, l'icône de connexion est la suivante :



Sous **Mac OS 10.2**, l'icône de connexion est la suivante :



- 10 Ouvrez votre navigateur et accédez à Internet.

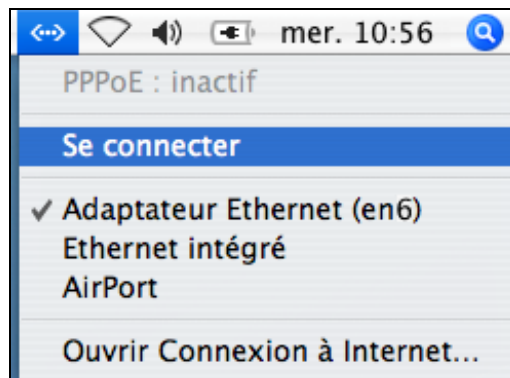
5 - Installation sous Mac OS X



Si vous avez coché la case "Afficher l'état PPPoE dans la barre des menus" (voir étape 7) vous pouvez également procéder comme suit :

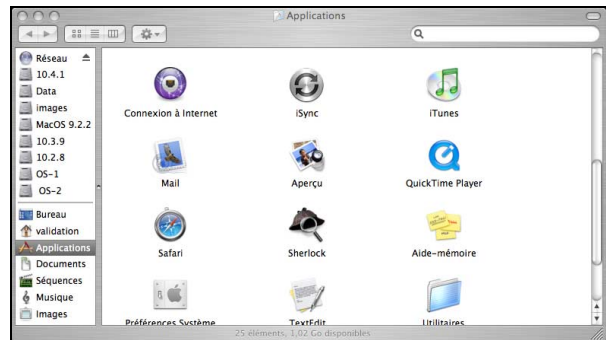
Cliquez sur l'icône de connexion  située dans la barre des menus.

Sélectionnez **Se connecter**.



5.2.2 Déconnexion d'Internet

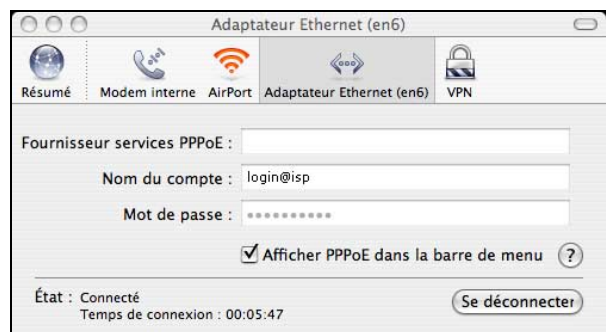
- 1 Double-cliquez dans le bureau sur l'icône représentant votre disque dur Mac OS X. Ouvrez le dossier **Applications**, puis double-cliquez l'icône de connexion :



L'écran suivant apparaît.

Cliquez sur le bouton **Se déconnecter** pour effectuer la déconnexion du modem

Se déconnecter



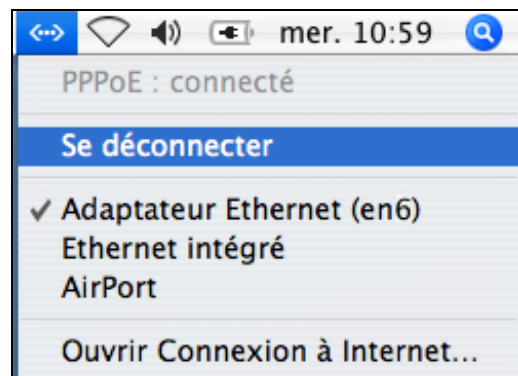
Remarque : Pour attester de la réussite de la procédure, cet écran doit afficher l'état "**Inactif**" et le bouton **Se connecter**.



Si vous avez coché la case "Afficher l'état PPPoE dans la barre des menus" (voir étape 7) vous pouvez également procéder comme suit :


Cliquez sur l'icône de connexion  située dans la barre des menus.


Sélectionnez **Se déconnecter**.



5.3 Etat du modem SAGEM F@st™ 800/840

5.3.1 Vérification de l'installation du SAGEM F@st™ 800/840

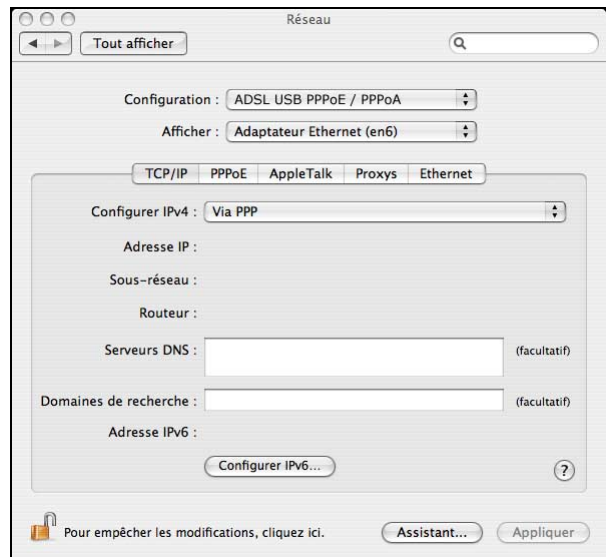
- 1 Cliquez sur le menu  (pomme) dans la barre des menus, sélectionnez "**Préférences Système**", puis cliquez sur l'icône "**Réseau**". L'écran suivant apparaît.

Le champ **Configuration** : doit afficher **ADSL USB PPPoE / PPPoA**, sauf dans le cas indiqué au § 5.2.1 -  de l'étape 1.

Si le port réseau est bien configuré, un affichage différent ne nuit pas au bon fonctionnement du modem.

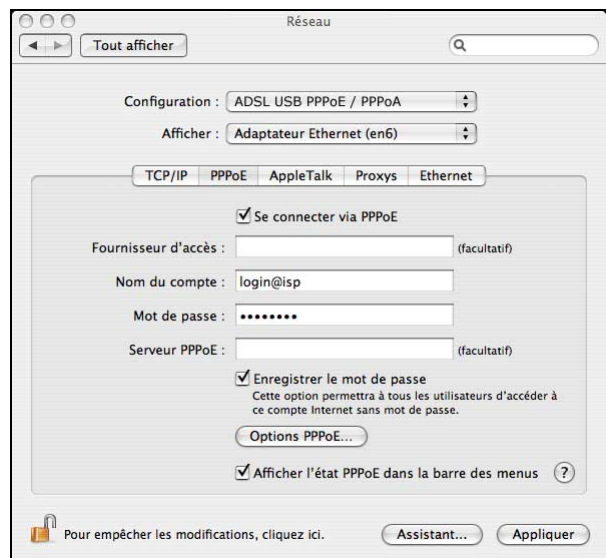
Le champ **Afficher** : doit afficher "**Adaptateur Ethernet (en x)**", où "x" est un numéro affecté par le système d'exploitation.
Si ce n'est pas le cas, cliquez dans le champ "Afficher" puis sélectionnez cet adaptateur dans la liste déroulante.

Sélectionnez l'onglet **TCP/IP**
Dans le panneau correspondant, le champ **Configurer** : doit afficher **Via PPP**



- 2 Sélectionnez l'onglet **PPPoE**, le panneau suivant apparaît.

Vérifiez que la case "**Se connecter via PPPoE**" est bien cochée, et que les champs "**Nom**" et "**Mot de passe**" sont bien renseignés.



5.3.2 Outils "Diagnostics"



Par cette application, l'utilisateur peut superviser l'état de la ligne ADSL et configurer le modem SAGEM F@st™ 800/840. Cette application est présente sur tous les systèmes d'exploitation énumérés au § 1.2 - pré-requis.

L'outil de diagnostic "**ADSL Monitor**" a été ajouté dans le répertoire "Applications" de votre disque dur, lors de l'installation des pilotes du modem. Vous pouvez y accéder directement en double-cliquant sur le raccourci "ADSL Monitor" créé sur votre bureau.




Les fonctionnalités de cet outil sont identiques à celles décrites dans le **paragraphe 4.3.2** consacré à MacOS 8.6 et MacOS 9.x.



5.4 Désinstallation du SAGEM F@st™ 800/840

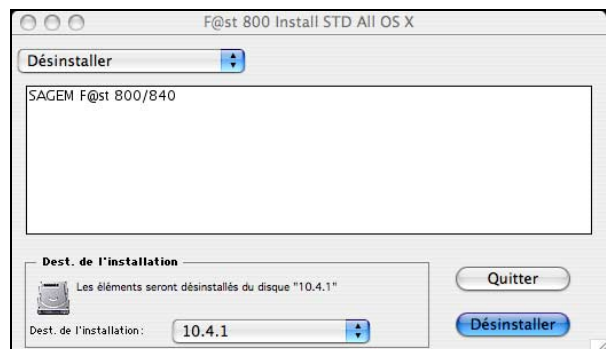
- 1 Insérez le CD-ROM dans le lecteur approprié de votre ordinateur ; une icône apparaît dans le bureau.
Double-cliquez sur cette icône pour faire apparaître la composition du CD-ROM.
- 2 Double-cliquez sur l'icône **Mac OS X** pour lancer le programme d'Installation / Désinstallation.
- 3 Saisir votre nom et votre mot de passe "Utilisateur" ou une phrase dans l'écran d'authentification.

Remarque : Il est impératif d'avoir les droits "**Administrateur**" pour désinstaller le modem.

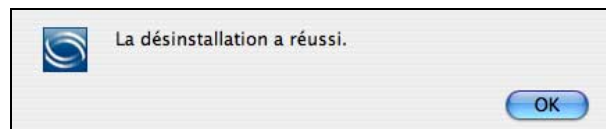
- 4 L'écran d'accueil de la désinstallation ci-contre apparaît.
Cliquez sur .



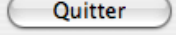
- 5 L'écran ci-contre apparaît.
En haut et à gauche, sélectionnez dans la liste .
Puis **en bas et à droite**, cliquez sur le bouton .



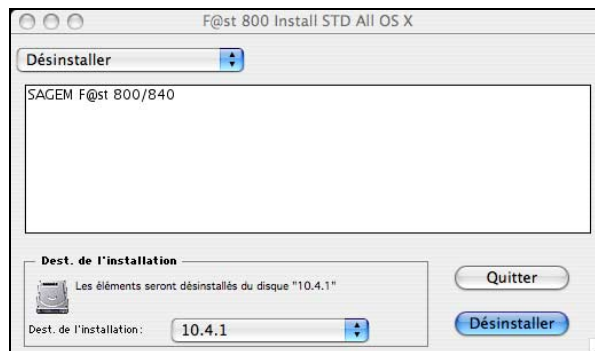
- 6 La désinstallation est terminée.
Cliquez sur .



7 L'écran ci-contre réapparaît.

Cliquez sur  pour fermer la fenêtre de désinstallation.

Vous pouvez maintenant redémarrer votre ordinateur.



A. Annexe A - Dépannage du SAGEM F@st™ 800/840

Cette annexe permet à l'utilisateur de pallier aux différents défauts survenus lors de l'installation ou de l'utilisation du SAGEM F@st 800/840. Pour cela, il dispose des voyants de face avant du modem.

A.1 Voyants de face avant du modem

La face avant du modem SAGEM F@st 800/840 présente 2 voyants de supervision :

Marquage	ADSL	PWR
Affectation	Présence de l'accès WAN	Présence Alimentation + USB
Couleur	Verte	Verte
Allumé fixe	Connexion ADSL établie	SAGEM F@st 800/840 sous tension
Eteint	Connexion ADSL non établie	SAGEM F@st 800/840 non alimenté ou non détecté sur le bus USB de votre ordinateur (voir § A.1.2)
Clignotant	Connexion ADSL en cours (voir § A.1.1)	—

A.1.1 Voyant "ADSL" clignotant

Ceci signifie que le SAGEM F@st™ 800/840 tente de se connecter au DSLAM de raccordement distant. Cet indicateur reste dans cet état tant que le modem n'est pas connecté à une ligne ADSL active.

La connexion ADSL prend moins d'une minute après connexion de la ligne ADSL.

- Si toutefois, passé le délai de connexion, le voyant clignote toujours :
- Vérifiez que le SAGEM F@st™ 800/840 est connecté correctement à la ligne ADSL (soit directement soit au travers d'un filtre séparateur ou d'un micro filtre).
 - Vérifiez que les broches des connecteurs miniatures RJ11 ne sont ni salies ni endommagées.
 - Vérifiez auprès de votre Fournisseur d'Accès au réseau Internet (FAI) que le mode ADSL est bien activé sur la ligne téléphonique que vous désirez utiliser.
 - Débrancher puis rebrancher le cordon USB.
 - Redémarrer votre ordinateur (PC ou Mac).
 - Vérifiez auprès de votre Fournisseur d'Accès au réseau Internet (FAI) que la liaison ADSL assurée sur cette ligne est conforme à l'un des trois standards de transmission supportés par le SAGEM F@st™ 800/840 :
 - ANSI T1.413 Issue 2 (uniquement pour SAGEM F@st™ 800),
 - G.992.1 (G.dmt),
 - G.992.2 (G.lite).

A.1.2 Voyants "ADSL" et "PWR" éteints

- Vérifiez que le cordon USB est correctement connecté à votre ordinateur (ou à un HUB).
- Vérifiez que les drivers sont bien installés (se reporter à l'état du modem sous Windows® (voir § 3.3) ou sous Mac (voir § 4.3)).

Remarque : Dans le cas où votre ordinateur est connecté à un HUB, débranchez tous les périphériques connectés pour isoler votre modem.

Si aucune indication ne vous permet de solutionner le problème :

- Effectuer de nouveau l'installation sous Windows® (voir § 3.1) ou sous Mac (voir § 4.1).

A.1.3 Voyants "ADSL" éteint et "PWR" allumé

- Vérifiez que le cordon de ligne est correctement connecté d'une part à votre modem et d'autre part à la ligne téléphonique.
- Vérifiez auprès de votre Fournisseur d'Accès à Internet (FAI) que le service ADSL a bien été ouvert sur votre ligne téléphonique.

A.1.4 Voyants "ADSL" allumé en fixe et "PWR" allumé

Le modem est synchronisé mais le lien PPP avec votre Fournisseur d'Accès à Internet (FAI) ne s'établit pas, vérifier :

- que le "user et le "password" PPP que vous avez rentrés sont bien ceux communiqués par votre Fournisseur d'Accès à Internet (FAI).
- que les paramètres VPI/VCI et mode d'encapsulation sont similaires à ceux de votre Fournisseur d'Accès à Internet (FAI). Dans le cas contraire, contactez votre Fournisseur d'Accès à Internet (FAI).


B. Annexe B

Consignes de sécurité

B.1 Consignes de sécurité



LIRE ATTENTIVEMENT LES INSTRUCTIONS CI-APRES

Environnement	<ul style="list-style-type: none">➤ Le SAGEM F@st™ 800/840 doit être installé et utilisé à l'intérieur d'un bâtiment (utilisation sur table).➤ La température ambiante ne doit pas dépasser 45°C.➤ Le SAGEM F@st™ 800/840 ne doit pas être exposé à un fort ensoleillement ni à une importante source de chaleur.➤ Le SAGEM F@st™ 800/840 ne doit pas être placé dans un environnement sujet à une condensation de vapeur importante.➤ Le SAGEM F@st™ 800/840 ne doit pas être exposé à des projections d'eau.➤ Le boîtier du SAGEM F@st™ 800/840 ne doit pas être couvert.	
Entretien	<ul style="list-style-type: none">➤ L'ouverture du coffret est interdite. Elle est réservée exclusivement à un personnel qualifié et agréé par votre opérateur.➤ Nettoyage : N'utilisez pas d'agents nettoyants liquides ou en aérosol.	
Source d'alimentation	Le modem est alimenté via la connexion USB de votre PC. Vérifier que le cordon USB livré avec le matériel n'est pas endommagé (câble et fiches).	
Niveaux de sécurité	Accès USB	TBTS ¹
	Accès LINE	TRT3 ²
		
Déclaration CE de conformité	<p>Les produits portant ce symbole sont conformes à la réglementation EMC et à la directive sur les basses tensions (Low Voltage Directive) publiée par la Commission de la Communauté Européenne (CCE)</p> <p>Sagem Communication déclare que le produit <i>SAGEM F@st™ 800/840</i> est conforme aux exigences des directives européennes 1995/5/CE ainsi qu'aux exigences essentielles des directives 89/336/CEE du 03/05/1989 et 73/23/CEE du 19/02/1973.</p> <p>La déclaration CE de conformité du <i>SAGEM F@st™ 800/840</i> est réalisée dans le cadre de la directive R&TTE.</p>	

¹ Circuit à Très Basse Tension de Sécurité

² Circuit à Tension de Réseau de Télécommunication de niveau 3

C. Annexe C

Caractéristiques Techniques

C.1 Caractéristiques matérielles

Mécanique

Dimensions	Largeur	85 mm
	Profondeur	105 mm
	Epaisseur	32 mm
Poids	90 g	

Interface USB

Débit	< 12 Mbit/s
Norme	USB 1.1
Données	Asynchrone
Mode de transmission	Bidirectionnelle
Consommation	< 2,5 W
Connectique	USB - embase Type B

Interface ADSL

Code de transmission	DMT
Normes supportées	T1.413 Issue 2 (uniquement pour SAGEM F@st™ 800)
	G.992.1 (G.DMT)
	G.992.2 (G.Lite)
	G.Handshake (Multimode)
Débit montant maximum	896 kbit/s
Débit descendant maximum	8160 kbit/s
Latence	Simple (Rapide ou Entrelacée)

Environnement climatique

Entreposage

Norme	ETS300 019-1-1, classe T1.2
Température	-25° C à +55° C
Humidité relative	10 à 100 %

Transport

Norme	ETS300 019-1-2, classe T2.3
Température	-40° C à +70° C
Humidité relative	10 à 100 %

Exploitation

Norme	ETS300 019-1-3, classe T3.2
Température	-5° C à +45° C
Humidité relative	5 à 85 %
Pression	84 hPa à 106 hPa (880 à 1060 mbar)
Rayonnement solaire	700 W/m ²

Environnement mécanique

Norme	ETS300 019-1
Entreposage	Classe T1.2
Transport	Classe T2.3
Exploitation	Classe T3.2

Environnement Physico-chimique

Norme	ETS300 019-1
Entreposage	Classe T1.2
Transport	Classe T2.3
Exploitation	Classe T3.2

C.2 Caractéristiques logicielles

ATM

Signalisation	PVC
Couche Adaptation	AAL5
Nombre de VC	1
Gestion OAM	OAM F4 et F5
Qualité de service	UBR

Protocoles d'encapsulation

RFC 2364 (PPPoA)	VCMUX ou LLC
RFC 2516 (PPPoE)	VCMUX ou LLC

C.3 Compatibilité PC et Mac

PC

Windows® 98 FE
Windows® 98 SE
Windows® 2000
Windows® Millénium
Windows® XP

Mac

OS 8.6
OS 9.04, OS 9.1, OS 9.2
OS X (10.1 à 10.3)
OS X 10.4 Tiger

D. Annexe D

Glossaire

Glossaire

AAL5	ATM Adaptation Layer type 5
ADSL	Asymmetric Digital Subscriber Line en anglais. Ligne téléphonique à débits asymétriques (Débit Montant 32 à 896 kbit/s ; Débit Descendant 32 à 8160 kbit/s)
ARP	Address Resolution Protocol en anglais. Protocole qui permet de trouver une adresse IP à partir d'une adresse Ethernet
ATM	Asynchronous Transfer Mode
ATU-C	ADSL Termination Unit Central office end en anglais. Il représente l'équipement ADSL du côté du centre de commutation (de l'opérateur réseau)
ATU-R	ADSL Termination Unit Remote terminal end en anglais. Il représente l'équipement ADSL placé chez l'abonné (modem + filtre).
CO	Central Office
CPE	Customer Premises Equipment (Terminal)
CRC	Cyclic Redundancy Check : Méthode de détection d'erreurs
DMT	Discrete Multi Tone : Méthode de transmission utilisant 256 porteuses
DSLAM	Digital Subscriber Line Access Multiplexer
FEC	Forward Error Correction
HEC	ATM cell Header Error Control
ID	IDentifier
LAN	Local Area Network
LLC	Logical Link Control (Encapsulation avec en-tête)
MAC	Medium Address Control
OAM	Operation, Administration and Maintenance
PPP	Point to Point Protocol
PPPoA	PPP over ATM
PPPoE	PPP over Ethernet
RARP	Reverse Address Resolution Protocol en anglais. Protocole qui permet de trouver l'adresse physique d'une machine à partir de son adresse IP
RFC	Request For Comments
RJ11	Prise miniature standard à 6 contacts
RJ45	Prise miniature standard à 8 contacts
RNIS	Réseau Numérique à Intégration de Services
TNR	Terminal Numérique de Réseau

UBR	Unspecified Bit Rate en anglais. Classe de service largement employée
USB	Universal Serial Bus. Ce Bus offre un débit nominal jusqu'à 12 Mbit/s
VC	Virtual Channel
VCI	Virtual Channel Identifier
VCMUX	Encapsulation (sans en-tête)
VID	Vendor ID
VP	Virtual Path
VPI	Virtual Path Identifier
WAN	Wide Area Network

E. Annexe E

Environnement

E.1 Directive E 2002/96/CE (DEEE)

ENVIRONNEMENT

La préservation de l'environnement est une préoccupation essentielle de **Sagem Communication**.

Sagem Communication a la volonté d'exploiter des installations respectueuses de l'environnement et a choisi d'intégrer la performance environnementale dans l'ensemble du cycle de vie de ses produits, de la phase de fabrication à la mise en service, l'utilisation et l'élimination.



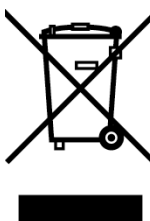
L'EMBALLAGE

La présence du logo (point vert) signifie qu'une contribution est versée à un organisme national agréé, pour améliorer les infrastructures de récupération et de recyclage des emballages.

Pour faciliter ce recyclage, veuillez respecter les règles de tri mises en place localement pour ce type de déchets.

LES PILES ET BATTERIES

Si votre produit contient des piles ou des batteries, ces dernières doivent être déposées dans les points de collecte désignés.



LE PRODUIT

La poubelle barrée apposée sur le produit signifie qu'il appartient à la famille des équipements électriques et électroniques.

À ce titre, la réglementation européenne vous demande de procéder à sa collecte sélective :

- Dans les points de distribution en cas d'achat d'un équipement équivalent,
- Dans les points de collecte mis à votre disposition localement (déchetterie, collecte sélective, etc.).

Ainsi, vous participez à la réutilisation et à la valorisation des Déchets d'Équipements Électriques et Électroniques qui peuvent avoir des effets potentiels sur l'environnement et la santé humaine.



Siège social : 27, rue Leblanc - 75512 PARIS CEDEX 15 - FRANCE
Tél. : +33 1 40 70 63 63 - Fax : +33 1 40 70 66 40
<http://www.sagem.com>

Société Anonyme au capital de 300 272 000 € - 480 108 158 RCS Paris