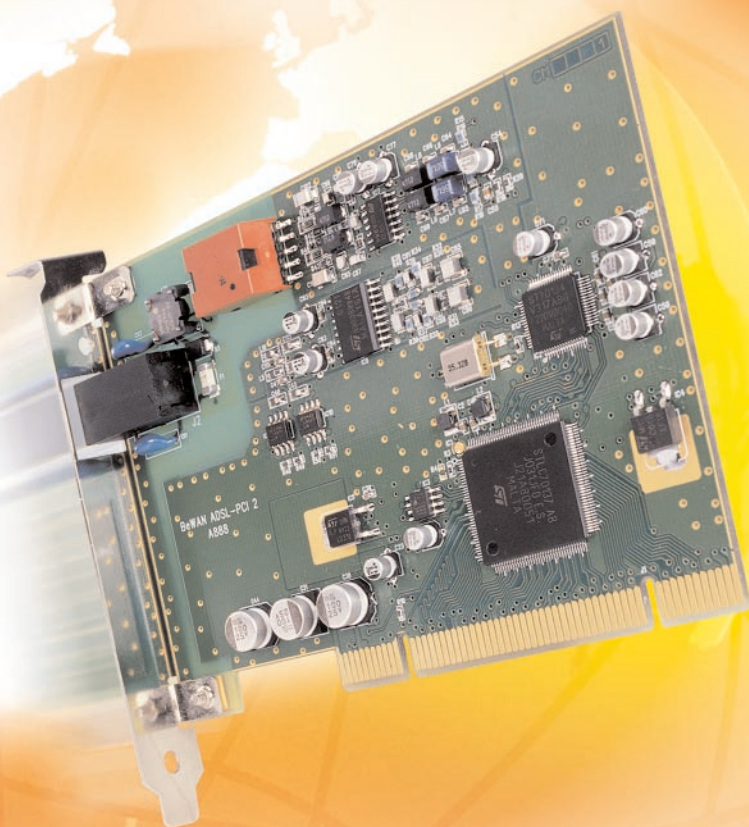


BeWAN ADSL PCI_{ST}

Guide de l'utilisateur
pour Windows 98 et Me



BeWAN
systems

<http://www.bewan.com>

Les informations contenues dans ce manuel sont susceptibles de modification sans préavis.

LE CONSTRUCTEUR NE PEUT ETRE TENU POUR RESPONSABLE SI UNE NON-CONFORMITE PARTIELLE APPARAÎT ENTRE CE MANUEL ET LE PRODUIT QU'IL DECRIT, NI DES DOMMAGES ACCIDENTELS CONSECUTIFS A L'UTILISATION DE CEUX-CI.

Le manuel et le Logiciel fournis sont protégés par les lois de Copyright et ne peuvent être copiés ou distribués de quelque façon et pour quelque usage que ce soit. Ce manuel est régi par les modalités et les conditions affichées dans le programme d'installation que vous devez avoir acceptées avant de l'utiliser. L'utilisation du Logiciel et de sa Documentation est mono-produit et pour un usage personnel uniquement. Toute utilisation à des fins commerciales est strictement interdite. La violation de ces règles peut entraîner des poursuites judiciaires et la personne concernée sera tenue responsable sur le plan économique de tout préjudice et perte subie par le titulaire du copyright.

Copyright 2001-2003, BeWAN systems. Tous droits réservés.
Edition décembre 2003.

De même, les noms des produits cités dans ce manuel à des fins d'identification peuvent être des marques commerciales, déposées ou non par leurs sociétés respectives.

Table des matières

Avant-propos	4
Contenu de la boîte	4
Assistance technique.....	4
Documentation technique de la carte.....	5
Installation de BeWAN ADSL PCI ST	6
Installation de la carte	6
Installation des pilotes	7
<i>Installation des pilotes par détection automatique.....</i>	<i>7</i>
<i>Installation des pilotes par l'autorun</i>	<i>11</i>
Récapitulatif des éléments installés	11
<i>Périphériques installés.....</i>	<i>11</i>
<i>Utilitaires de la carte</i>	<i>11</i>
Vérification et configuration des paramètres ADSL	13
Synchronisation de la ligne ADSL	13
<i>Éléments à vérifier en cas de non synchronisation.....</i>	<i>14</i>
Test de la ligne ADSL	15
<i>Éléments à vérifier en cas de non connexion au Test ADSL.....</i>	<i>16</i>
Vérification des VPI et VCI	17
Changement de profil	18
<i>Utilisation d'un profil déjà existant.....</i>	<i>18</i>
<i>Création d'un nouveau profil.....</i>	<i>19</i>
Connexion à Internet	22
Etablissement de la connexion	22
Exploitation de la connexion	23
Fin de la connexion.....	23
Désinstallation des pilotes.....	24
Annexe.....	25
Codes ANSI des constructeurs de produits ADSL.....	25

Avant-propos

La carte BeWAN ADSL PCI ST vous permet de vous connecter à Internet ou à d'autres services ADSL. Au préalable, vous devez avoir souscrit un abonnement auprès d'un fournisseur de service ADSL et d'un fournisseur d'accès Internet via ADSL.

Contenu de la boîte

L'emballage BeWAN ADSL PCI ST doit contenir les éléments de base ci-dessous :

- une carte BeWAN ADSL PCI ST garantie 2 ans,
- un CD-ROM BeWAN ADSL contenant :
 - les pilotes et utilitaires de la carte,
 - la documentation au format PDF.
- un câble RJ11 permettant de relier la carte au filtre ADSL (lequel est branché sur la prise téléphonique),
- un filtre ADSL (pour la France uniquement),
- un guide de démarrage,
- une carte d'enregistrement de la garantie de la carte BeWAN ADSL PCI ST.

Remarque : si l'un de ces éléments manque ou est endommagé, prenez contact avec votre revendeur ou avec le service client de BeWAN systems.

Assistance technique

La carte BeWAN ADSL PCI ST et sa documentation ont été conçues dans un souci de simplicité, afin de pouvoir être utilisées tant par les particuliers que par les professionnels.

Nous vous conseillons, après l'installation de la carte BeWAN ADSL PCI ST, de procéder à l'enregistrement de votre produit sur le site web de BeWAN systems. C'est indispensable si vous souhaitez bénéficier du service après-vente. Reportez-vous aux instructions indiquées sur la carte de garantie.

Suivez pas à pas les instructions du présent manuel. En cas d'anomalies :

- Si vous n'êtes pas certain d'avoir effectué correctement l'installation, n'hésitez pas à désinstaller les logiciels de la carte BeWAN ADSL PCI ST et à recommencer l'installation depuis le début.
- Si les problèmes persistent, notez précisément ce que vous faites et ce qui se produit. Contactez votre revendeur et communiquez-lui ces informations. Il vous assistera ou vous mettra en contact avec le service compétent si le problème n'est pas de son ressort.

Remarque : pour toute information sur le service d'assistance technique de BeWAN systems, consultez le site Web de BeWAN systems (<http://www.bewan.com>).

Documentation technique de la carte

Le présent Guide de l'utilisateur de la carte BeWAN ADSL PCI ST contient les informations pratiques vous permettant d'installer et d'utiliser rapidement la carte BeWAN ADSL PCI ST sous Windows 98 ou Windows Me.

Dans la documentation de la carte BeWAN ADSL PCI ST, nous considérons que vous maîtrisez l'interface utilisateur, les commandes et les utilitaires de Windows. Nous ne revenons donc pas sur ces notions. Reportez-vous, si nécessaire, au manuel ou à l'aide en ligne de Windows.

Il n'est pas indispensable d'avoir des connaissances particulières en télécommunications pour utiliser la carte BeWAN ADSL PCI ST.

Installation de BeWAN ADSL PCI ST

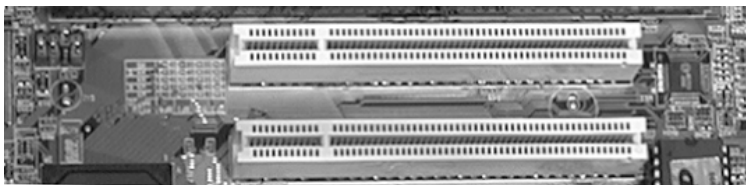
Vous trouverez dans ce chapitre une description détaillée de la procédure d'installation de la carte BeWAN ADSL PCI ST. Nous vous conseillons de respecter la chronologie d'installation.

Avant de commencer, désactivez tout logiciel qui pourrait nuire à la procédure d'installation comme les anti-virus. Quittez toutes les applications ouvertes.

Installation de la carte

Une fois votre PC éteint, installez la carte BeWAN ADSL PCI ST en procédant comme suit :

1. Débranchez le câble d'alimentation électrique du PC.
2. Démontez le capot permettant d'accéder aux connecteurs d'extension internes.
3. Choisissez un connecteur PCI disponible.



} Connecteurs PCI

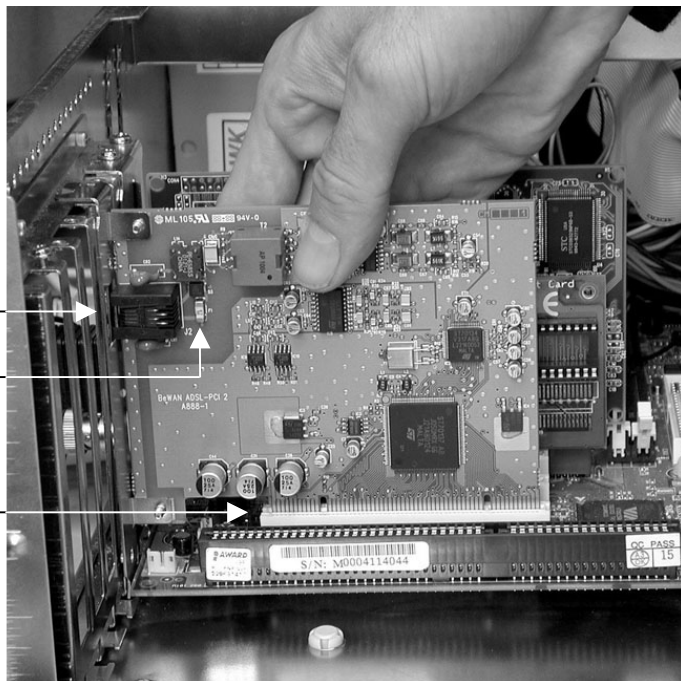
4. Dévissez et retirez la languette métallique en face du connecteur.
5. Insérez la carte dans le connecteur et assurez-vous qu'elle est bien enfoncée.

Niveaux de sécurité électrique

Connecteur RJ11 : TRT1

Fusible : 5A / 125V

Connecteur PCI : TBTS



6. Vissez la languette de la carte BeWAN ADSL PCI ST.
7. Remontez le capot de votre PC.
8. Munissez-vous du câble fourni dans la boîte. Raccordez l'une de ses extrémités à la carte et l'autre au filtre ADSL qui doit être branché sur votre ligne téléphonique.
9. Rebranchez le câble d'alimentation électrique et allumez votre PC.

Installation des pilotes

Cette section vous indique la procédure à suivre pour installer les pilotes de la carte. Cette installation peut se dérouler de deux manières : par détection automatique (voir la partie ci-dessous), soit par le programme d'installation automatique (autorun). Pour la seconde méthode, reportez-vous à la section « Installation des pilotes par l'autorun » page 11.

Installation des pilotes par détection automatique

Sous Windows 98

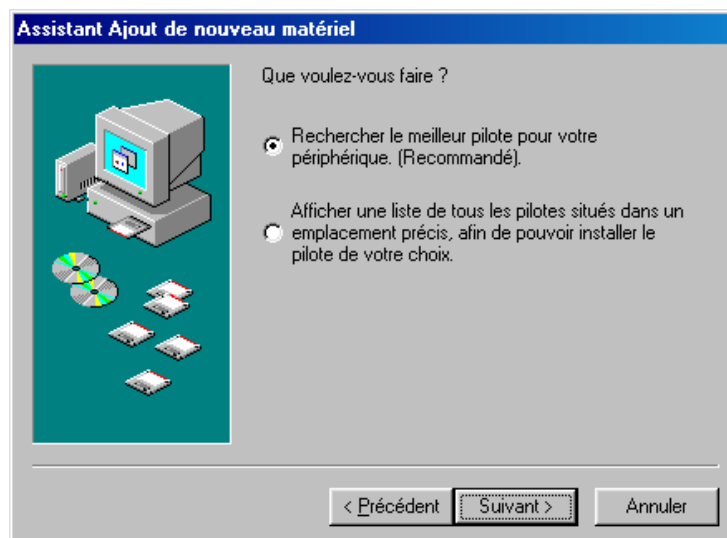
Remarque : sous Windows 98, selon votre configuration initiale, votre CD-ROM Windows peut être requis pendant la phase d'installation des pilotes.

1. Lors du démarrage du PC, Windows vous indique qu'il a découvert un nouveau matériel (la carte BeWAN ADSL PCI ST).

L'**Assistant Ajout de nouveau matériel** est alors automatiquement lancé. Pour démarrer l'installation des pilotes, cliquez sur **Suivant**.



2. Sélectionnez **Rechercher le meilleur pilote pour votre périphérique (Recommandé)**, puis cliquez sur **Suivant**. Insérez ensuite le CD-ROM BeWAN ADSL dans votre lecteur.



Remarque : une fois votre CD-ROM inséré, le programme permettant l'installation des pilotes peut éventuellement se lancer de façon automatique. N'en tenez pas compte. Fermez donc la fenêtre de l'autorun et poursuivez l'installation dans l'Assistant Ajout de nouveau matériel.

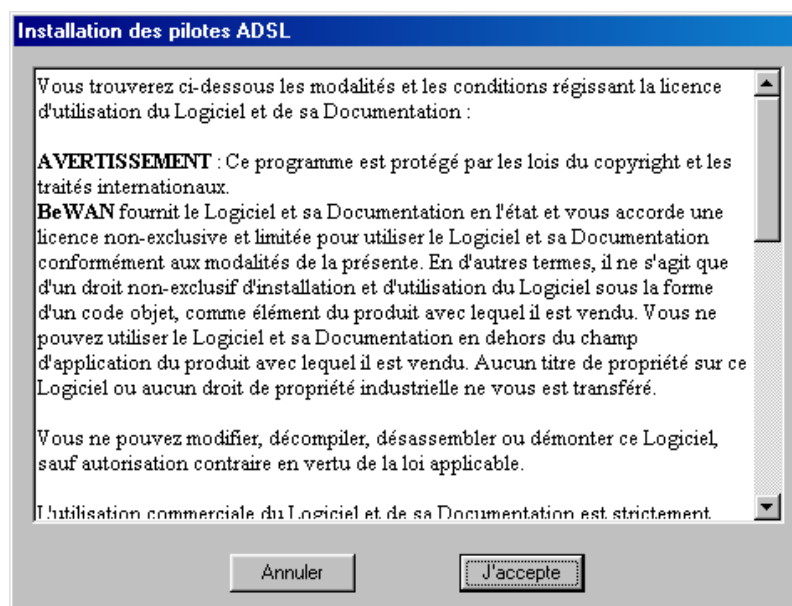
3. Cochez **Définir un emplacement**, puis cliquez sur **Parcourir...**. Sélectionnez la lettre de votre lecteur de CD-ROM, puis indiquez le chemin suivant (en supposant que votre lecteur de CD-ROM soit le lecteur D) : **D:\Pci\Drivers\France**.

*Remarque : vous spécifiez ainsi le dossier qui contient les informations du pilote (fichier **.INF**).*

Cliquez sur **OK**, puis sur **Suivant**.



4. L'assistant indique qu'il s'apprête à installer le meilleur pilote pour le périphérique. Cliquez sur **Suivant**.
5. Lisez attentivement le contrat de licence, puis cliquez sur **J'accepte**. L'installation du pilote se poursuit alors et le système met à jour votre configuration.



*Remarque : s'il s'agit de la première installation d'un matériel de communication, pendant la configuration des pilotes, Windows vous demande des informations sur votre site. Précisez l'indicatif de votre région. Une fois cette information saisie, cliquez sur **Fermer**.*

6. L'installation du pilote s'effectue alors et le système met à jour votre configuration.

Sous Windows Me

Remarque : sous Windows Millenium, selon votre configuration initiale, votre CD-ROM Windows peut être requis pendant la phase d'installation des pilotes.

1. Lors du démarrage du PC, Windows vous indique qu'il a découvert un nouveau matériel (la carte BeWAN ADSL PCI ST). L'**Assistant Ajout de nouveau matériel** est alors automatiquement lancé.
2. Sélectionnez **Spécifier l'emplacement du pilote (avancé)**, puis cliquez sur **Suivant**. Insérez ensuite le CD-ROM BeWAN ADSL dans votre lecteur.



*Remarque : une fois votre CD-ROM inséré, le programme permettant l'installation des pilotes peut éventuellement se lancer de façon automatique. N'en tenez pas compte. Fermez donc la fenêtre de l'autorun et poursuivez l'installation dans l'**Assistant Ajout de nouveau matériel**.*

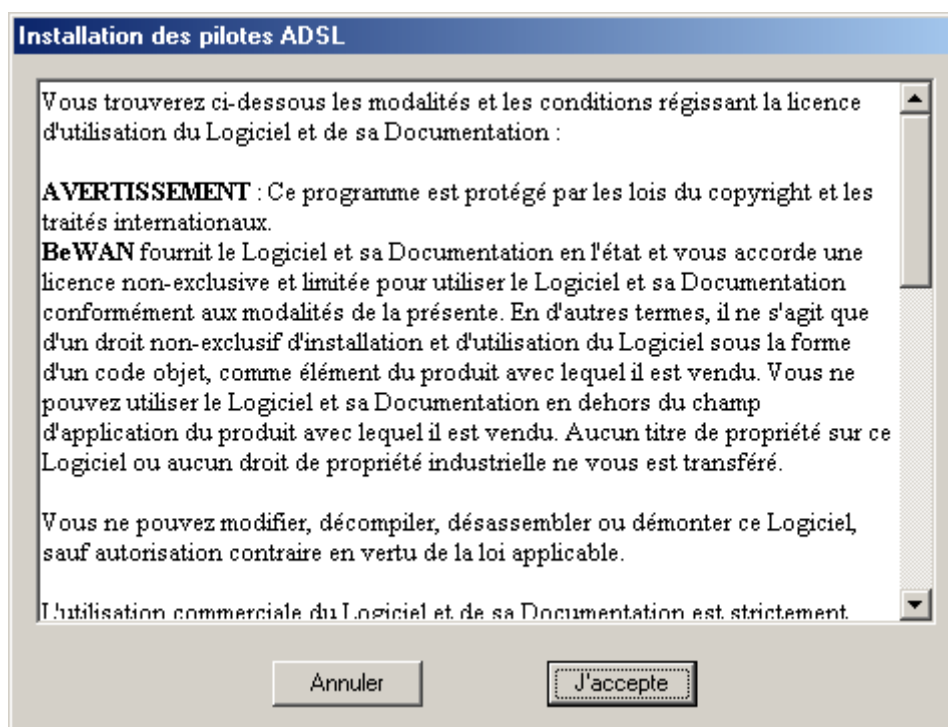
3. Sélectionnez **Rechercher le meilleur pilote pour votre périphérique (Recommandé)**. Cochez **Définir un emplacement**, puis cliquez sur **Parcourir**. Sélectionnez la lettre de votre lecteur de CD-ROM, puis indiquez le chemin suivant (en supposant que votre lecteur de CD-ROM soit le lecteur D) : **D:\PciDrivers\France**.

*Remarque : vous spécifiez ainsi le dossier qui contient les informations du pilote (fichier **.INF**).*

Cliquez sur **OK**, puis sur **Suivant**.



4. L'assistant indique qu'il s'apprête à installer le meilleur pilote pour le périphérique. Cliquez sur **Suivant**.
5. Lisez attentivement le contrat de licence, puis cliquez sur **J'accepte**. L'installation du pilote se poursuit alors et le système met à jour votre configuration.



*Remarque : s'il s'agit de la première installation d'un matériel de communication, pendant la configuration des pilotes, Windows vous demande des informations sur votre site. Précisez l'indicatif de votre région. Une fois cette information saisie, cliquez sur **Fermer**.*

6. L'installation du pilote s'effectue alors et le système met à jour votre configuration.

Installation des pilotes par l'autorun

Remarque : sous Windows 98 et Millenium, selon votre configuration initiale, votre CD-ROM Windows peut être requis pendant la phase d'installation des pilotes.

1. Lors du démarrage du PC, Windows vous indique qu'il a découvert un nouveau matériel (la carte BeWAN ADSL PCI ST).
2. L'**Assistant Ajout de nouveau matériel** est alors automatiquement lancé.
3. **Attention**, cliquez sur **Annuler** pour quitter l'Assistant.
4. Insérez le CD-ROM BeWAN ADSL dans votre lecteur de votre PC. Si votre configuration l'autorise, le programme d'installation est lancé automatiquement.

*Remarque : sinon, exécutez le programme **autorun.exe** qui se trouve à la racine du CD-ROM.*

5. Cliquez sur le produit **BeWAN ADSL PCI ST**, puis sélectionnez votre langue.
6. Cliquez ensuite sur **Logiciels**, puis sur **Installation des pilotes**.
7. Lisez attentivement le contrat de licence, puis cliquez sur **J'accepte**.

*Remarque : s'il s'agit de la première installation d'un matériel de communication, pendant la configuration des pilotes, Windows vous demande des informations sur votre site. Précisez l'indicatif de votre région. Une fois cette information saisie, cliquez sur **Fermer**.*

8. L'installation du pilote s'effectue alors et le système met à jour votre configuration.

Récapitulatif des éléments installés

Vous venez d'installer la carte BeWAN ADSL PCI ST et ses pilotes. La carte est désormais en service. Voici les nouveaux éléments installés sur votre PC.

Périphériques installés

Des éléments ont été ajoutés dans le gestionnaire de périphériques de votre système. Pour les visualiser, cliquez sur **Démarrer**, pointez sur **Paramètres**, puis cliquez sur **Panneau de configuration**. Effectuez un double-clic sur **Système**, puis cliquez sur l'onglet **Gestionnaire de périphériques**.

- Le type **ADSL Modem** a été ajouté. Il comporte l'élément **BeWAN ADSL PCI**.
- Dans le type **Cartes réseau**, l'élément **WAN/ATM/ADSL miniport** a été ajouté.

Utilitaires de la carte

Pour vérifier les paramètres de la carte BeWAN ADSL PCI ST et l'état de la connexion, dans la barre des tâches, un indicateur ADSL apparaît.



Si vous effectuez un clic droit sur cet indicateur, un menu vous est proposé.

- **Panneau d'affichage...** : vous permet de connaître des informations sur votre modem ADSL (état de la ligne, profil utilisé, type de modulation, débit de la ligne, temps de connexion depuis la synchronisation, version des pilotes,...).
- **Traceur d'événements...** : cet outil vous permet de visualiser à l'écran ou d'enregistrer sous forme d'un fichier texte les événements survenus sur la liaison ADSL (ce module, plutôt destiné aux techniciens, est susceptible de servir en cas d'appel au service d'assistance technique).
- **Editeur de profil ADSL...** : si aucun des profils configurés par défaut ne correspond aux paramètres nécessaires à votre connexion ADSL, cet outil vous permet de créer de nouveaux profils.
- **Caractéristiques de ligne...** : courbes montrant l'état de votre ligne à partir du moment où vous êtes synchronisé sur le réseau ADSL (ce module lui aussi est plutôt destiné aux techniciens et est susceptible de servir en cas d'appel au service d'assistance technique).

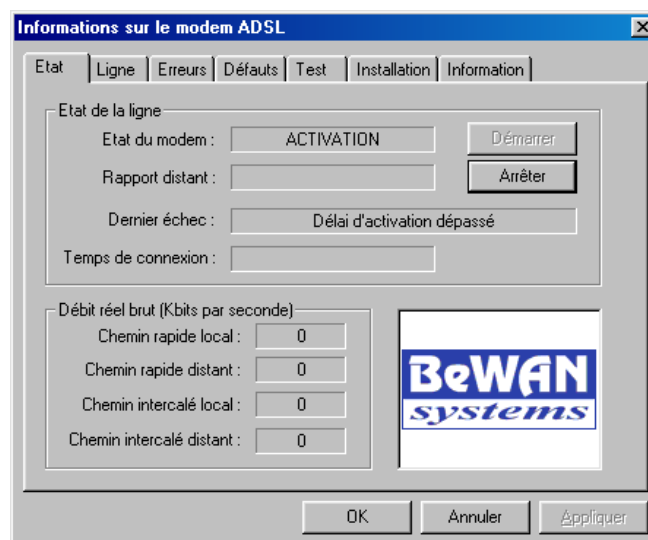
Vérification et configuration des paramètres ADSL

Vous venez précédemment d'installer votre carte et ses pilotes. Avant d'établir votre connexion Internet, nous vous expliquons dans ce chapitre comment vérifier l'exactitude des paramètres ADSL fournis par votre opérateur télécom. Si ces paramètres se révèlent opérationnels, vous pouvez alors réaliser votre connexion.

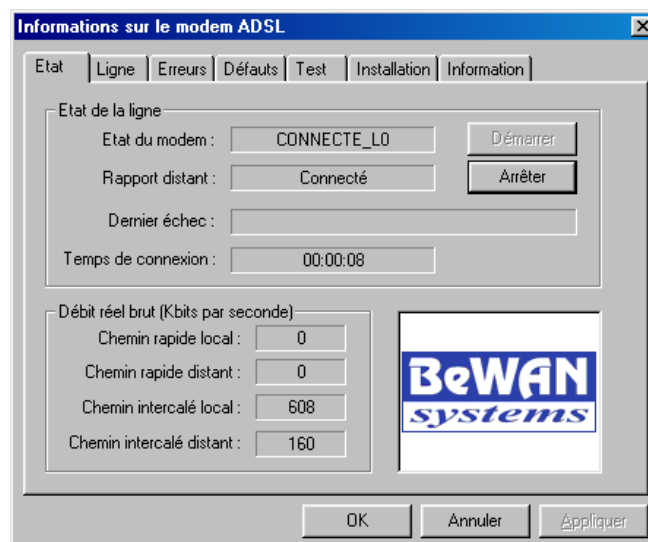
Synchronisation de la ligne ADSL

Vous devez vérifier que la synchronisation avec la ligne ADSL est bien effective. Pour cela, assurez-vous en premier lieu que votre ligne ADSL est bien raccordée à votre carte (reportez-vous à la section « Installation de la carte » page 6). Procédez comme suit :

1. Effectuez un clic droit sur l'icône de connexion ADSL située dans la barre des tâches, puis cliquez sur **Panneau d'affichage**. La fenêtre **Informations sur le modem ADSL** apparaît.



2. Dans la rubrique **Etat du modem**, attendez que le message **CONNECTE_L0** apparaisse. Cela signifie que la synchronisation avec la ligne ADSL est désormais réalisée.

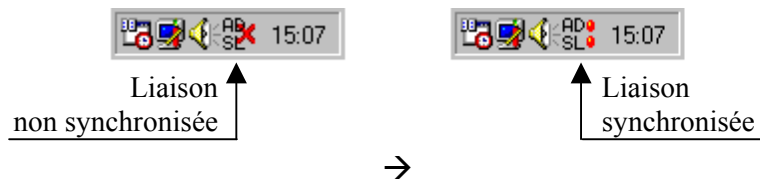


Messages de synchronisation :

La synchronisation s'effectue en quatre étapes qui s'enchaînent automatiquement. Ces étapes apparaissent dans la partie **Etat du modem** de la fenêtre :

- REPOS / ACTIVATION
- NEGOCIATION
- INITIALISATION
- CONNECTE_L0

Si ces étapes se sont déroulées normalement, votre ligne ADSL est maintenant synchronisée. Pour constater la présence de la synchronisation, dans la barre des tâches, l'indicateur de la connexion ADSL change également d'aspect. La croix située sur l'icône disparaît.



Éléments à vérifier en cas de non synchronisation

Si le message **CONNECTE_L0** n'apparaît pas, voici les éléments à vérifier :

1. Assurez-vous de nouveau du bon raccordement de votre carte à la ligne ADSL.
2. Si le problème n'est pas résolu, assurez-vous ensuite auprès de votre opérateur que votre ligne ADSL a bien été activée.

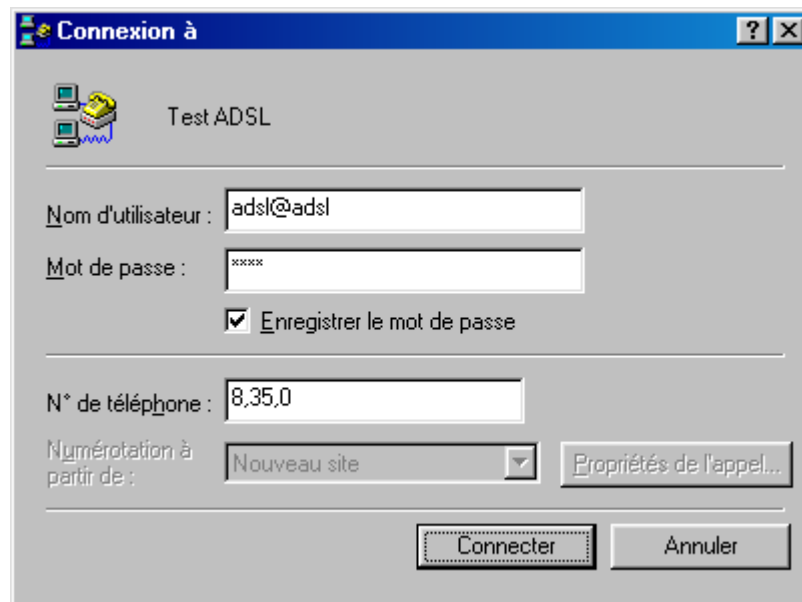
Test de la ligne ADSL

Attention : cet outil n'est valable que pour la France et uniquement sur le réseau France Télécom. Pour les autres opérateurs, veuillez vous renseigner auprès d'eux afin de connaître les login et mot de passe de test.

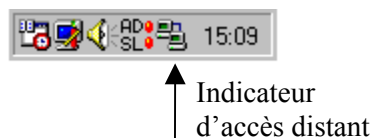
Lors de l'installation, une connexion a été créée par défaut afin de tester votre ligne ADSL.

Attention : au préalable, avant de passer à cette étape, vous devez avoir effectué la synchronisation avec la ligne ADSL (reportez-vous à la section « Synchronisation de la ligne ADSL » page 13). Lorsque cette opération est réalisée, procédez comme suit :

1. Cliquez sur **Démarrer**, pointez sur **Programmes**, **Accessoires**, **Communications**, puis cliquez sur **Accès réseau à distance**.
2. Effectuez ensuite un double-clic sur **Test ADSL**.
3. La fenêtre de connexion correspondante apparaît. Cliquez sur **Connecter**.



4. Si vos paramètres ADSL sont corrects, la connexion s'établit en quelques secondes. Cela signifie que le protocole d'encapsulation utilisé (la façon dont sont envoyées les trames à travers le réseau ADSL : dans notre exemple, le PPPoA en fonction du profil par défaut) ainsi que les VPI/VCI correspondent aux paramètres requis sur votre ligne ADSL. La fenêtre de connexion disparaît automatiquement. A droite de la barre des tâches, un indicateur de connexion apparaît.

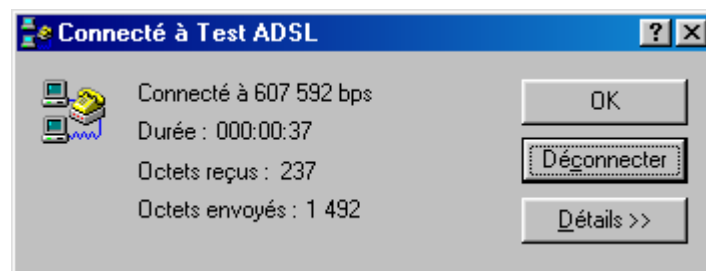


A titre indicatif :

Si vous utilisez le réseau France Télécom, une fois la connexion établie, lancez votre navigateur Internet, puis tapez l'adresse suivante : <http://193.252.96.3>

L'affichage de la mire Netissimo signifie que votre ligne ADSL est bien opérationnelle.

5. Lorsque vous avez terminé, il faut penser à vous déconnecter. Effectuez un double-clic sur l'indicateur d'accès distant. Une fenêtre s'ouvre présentant les principaux paramètres de connexion (débit, durée de connexion...).
6. Cliquez sur le bouton **Déconnecter** pour interrompre la connexion.

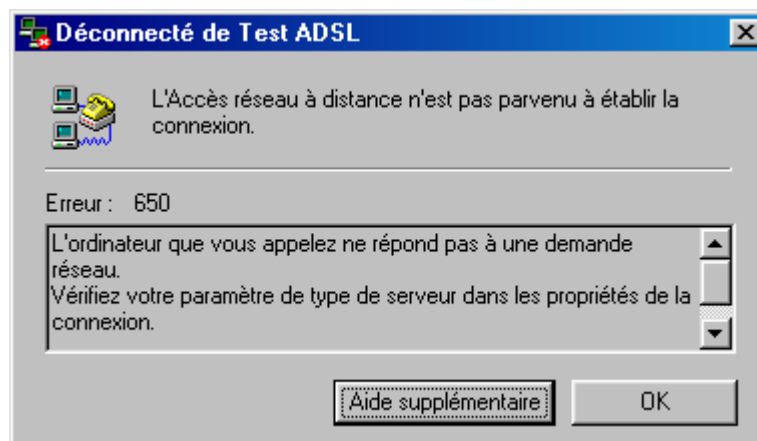


*Remarque : vous n'êtes pas obligé d'ouvrir la fenêtre précédente. Pour interrompre la connexion en cours, cliquez avec le bouton droit de la souris sur l'indicateur d'accès distant, puis cliquez sur **Déconnecter**.*

7. Reportez-vous désormais au chapitre « Connexion à Internet » page 22.

Éléments à vérifier en cas de non connexion au Test ADSL

Si, au contraire, le test n'a pas été concluant, le message ci-dessous doit apparaître.



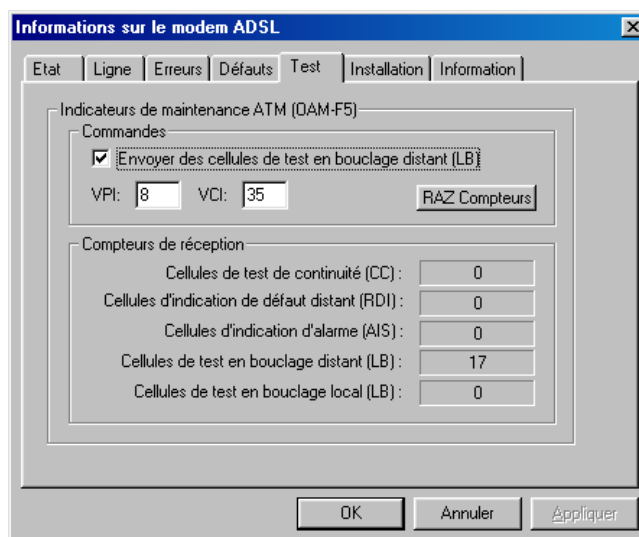
Cela signifie que vos paramètres ADSL ne correspondent pas au profil sélectionné par défaut lors de l'installation. Procédez comme suit :

1. Renseignez-vous auprès de votre opérateur télécom afin d'obtenir vos paramètres ADSL.
2. En fonction des nouveaux paramètres communiqués par votre opérateur, modifiez soit le protocole soit les VPI/VCI à utiliser. Reportez-vous alors à la section « Changement de profil » page 18.

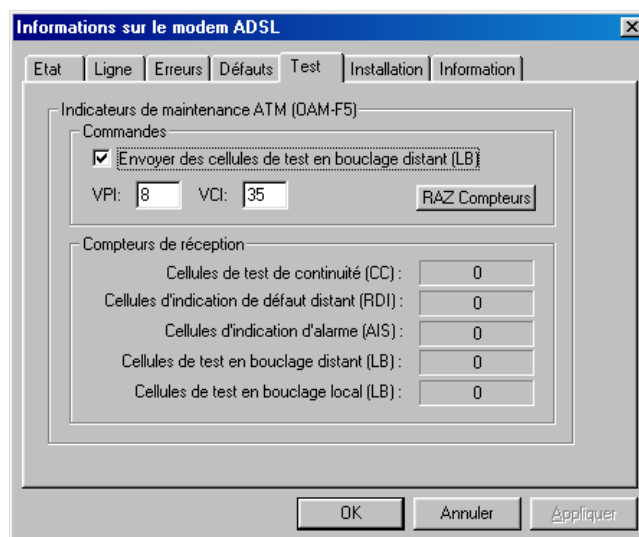
Vérification des VPI et VCI

Si le test ADSL n'a pas fonctionné, cela signifie donc que vos paramètres ADSL sont incorrects. Un utilitaire vous permet de vérifier si le problème vient ou non des VPI/VCI utilisés. Procédez comme suit :

1. Effectuez un clic droit sur l'icône de connexion ADSL située dans la barre des tâches, puis cliquez sur **Panneau d'affichage...**. La fenêtre **Informations sur le modem ADSL** apparaît.
2. Cliquez sur l'onglet **Test**.
3. Saisissez le VPI et VCI dans les rubriques correspondantes, puis cochez la case **Envoyer des cellules de test en bouclage distant (LB)**.
4. Selon l'exactitude ou non des VPI/VCI, vous devez constater les choses suivantes :
 - Si vous recevez bien des octets dans la rubrique **Cellules de test en bouclage distant (LB)**, cela signifie que ces paramètres sont corrects. Dans ce cas précis, le problème vient du protocole d'encapsulation choisi. Muni de ces informations, vérifiez le protocole à utiliser auprès de votre opérateur.



- Si au contraire, vous ne recevez aucun octet, cela signifie que vos VPI et VCI sont incorrects. Renseignez-vous alors auprès de votre opérateur télécom afin de vous faire confirmer vos paramètres.



Changement de profil

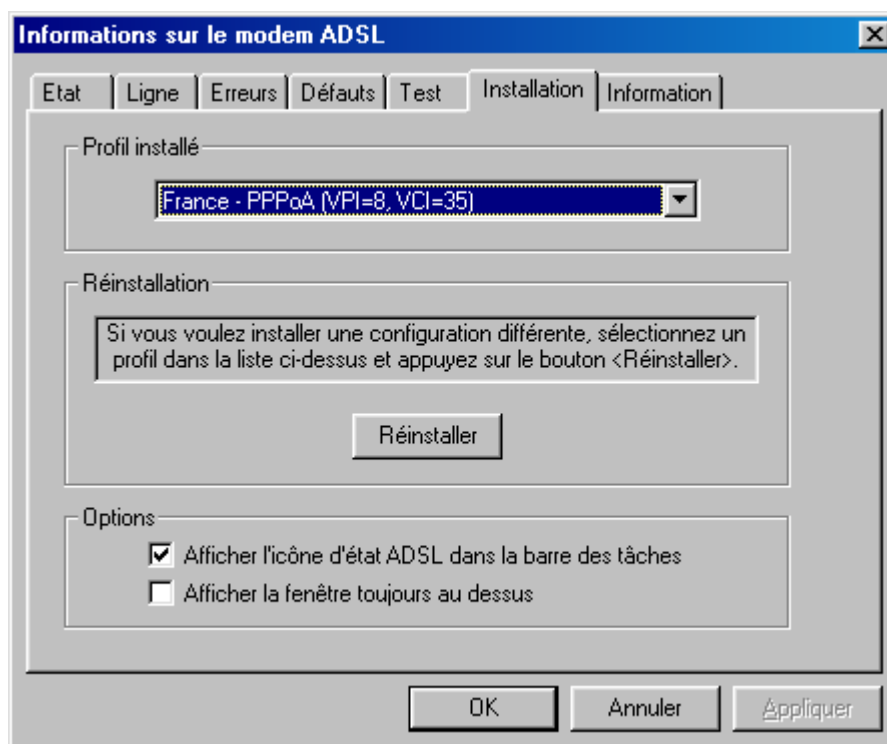
Lors de l'installation des pilotes, un profil par défaut a été sélectionné. Suivant la zone géographique où vous vous situez, après les différents tests de vérification, ce profil peut ne pas fonctionner. Ainsi, vous pouvez être amené à modifier ses caractéristiques. Nous vous conseillons tout d'abord d'obtenir les informations nécessaires auprès de votre opérateur télécom.

Si vous désirez changer de profil, vous n'êtes pas obligé de désinstaller les pilotes. Vous pouvez donc utiliser un autre profil déjà existant ou bien créer un nouveau profil.

Utilisation d'un profil déjà existant

Si vous désirez désormais utiliser un autre profil que celui configuré par défaut, procédez comme suit :

1. Effectuez un clic droit sur l'icône de connexion ADSL située dans la barre des tâches, puis cliquez sur **Panneau d'affichage...**. La fenêtre **Informations sur le modem ADSL** apparaît.
2. Cliquez sur l'onglet **Installation**.



3. Dans la rubrique **Profil installé**, sélectionnez dans la liste le profil qui vous intéresse, puis cliquez sur **Réinstaller**.
4. Le système met à jour votre configuration.

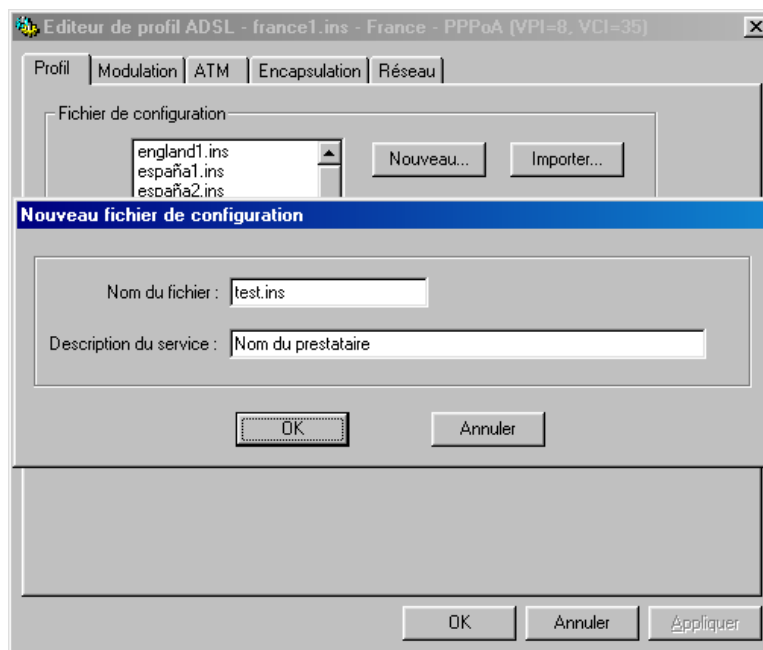
Remarque : sous Windows 98, selon votre configuration initiale, votre CD-ROM Windows peut être requis pendant la phase de changement de configuration.

Pour vous connecter à Internet, reprenez la procédure décrite dans le chapitre « Connexion à Internet » page 22.

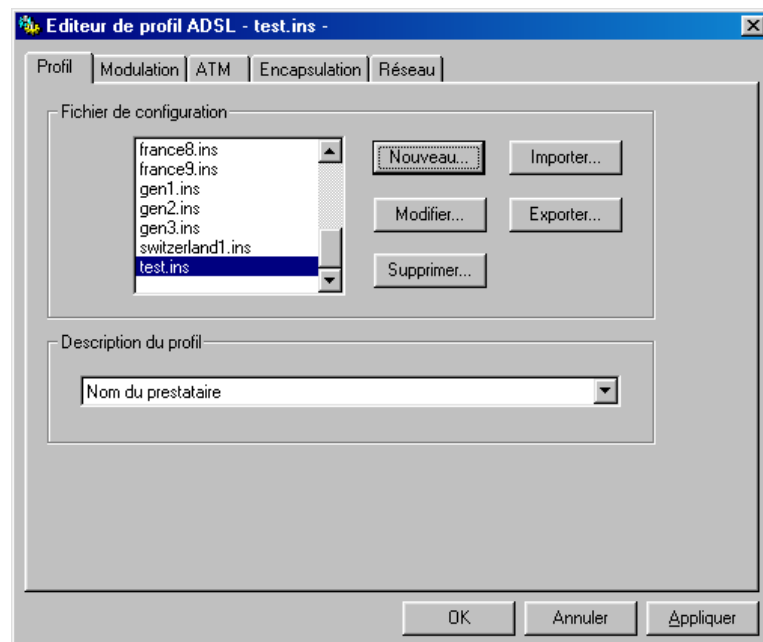
Création d'un nouveau profil

Si vous désirez utiliser un profil qui n'est pas configuré par défaut, vous devez donc le créer. Procédez comme suit :

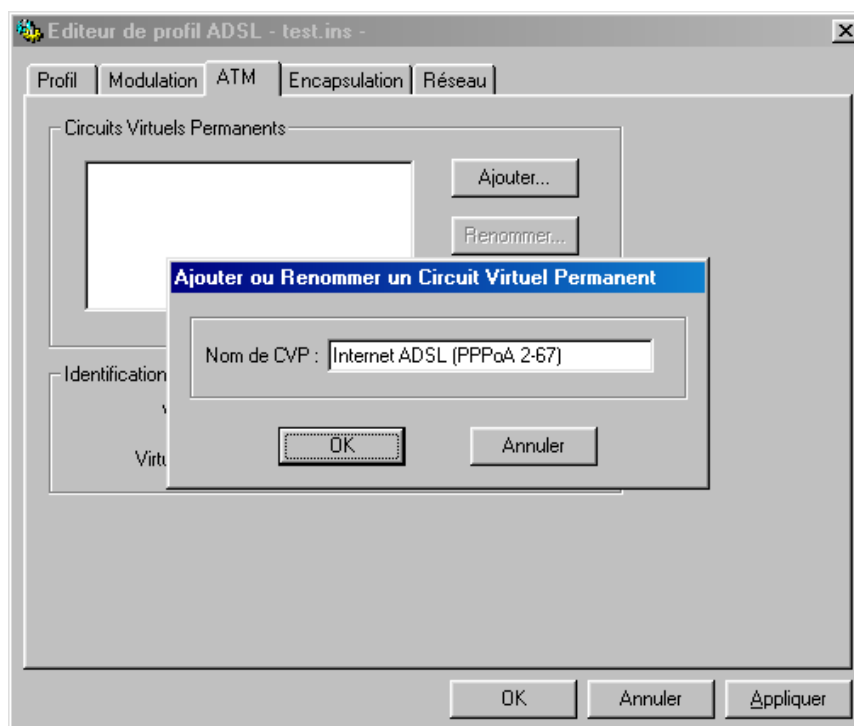
1. Effectuez un clic droit sur l'icône de connexion ADSL située dans la barre des tâches, puis cliquez sur **Editeur de profil ADSL....**
2. Dans l'onglet **Profil**, cliquez sur le bouton **Nouveau....**
3. Dans la rubrique **Nom du fichier**, donnez un intitulé à votre fichier de configuration.
4. Dans la rubrique **Description du service**, saisissez le nom que vous désirez affecter à votre nouveau profil. Ce nom ne joue aucun rôle dans la connexion. Il permet seulement d'identifier votre profil. Son choix est donc arbitraire. Nous vous conseillons de choisir un nom qui restera clair pour vous (exemple : nom de votre fournisseur d'accès).



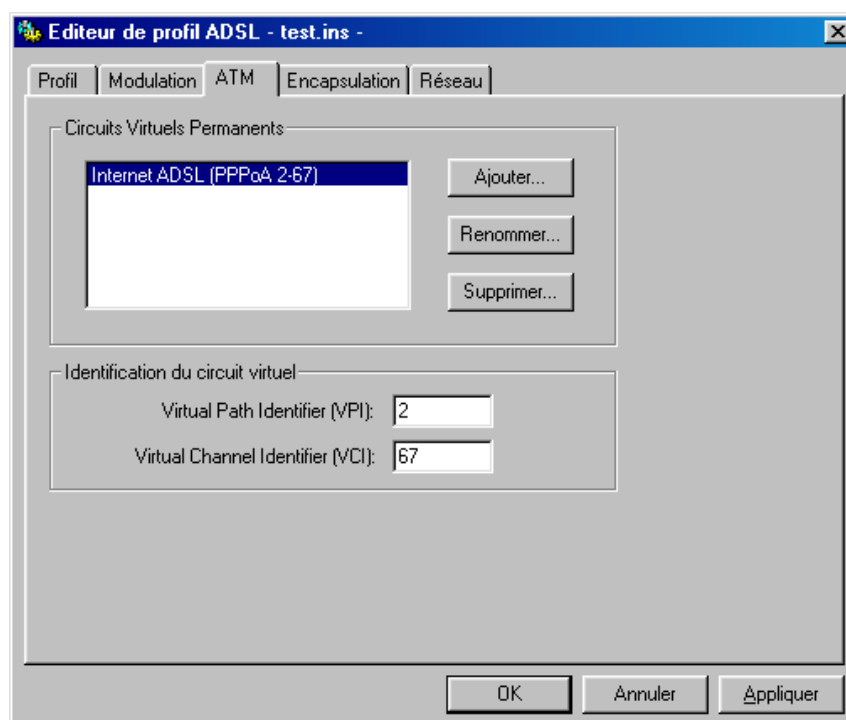
Cliquez sur **OK**.



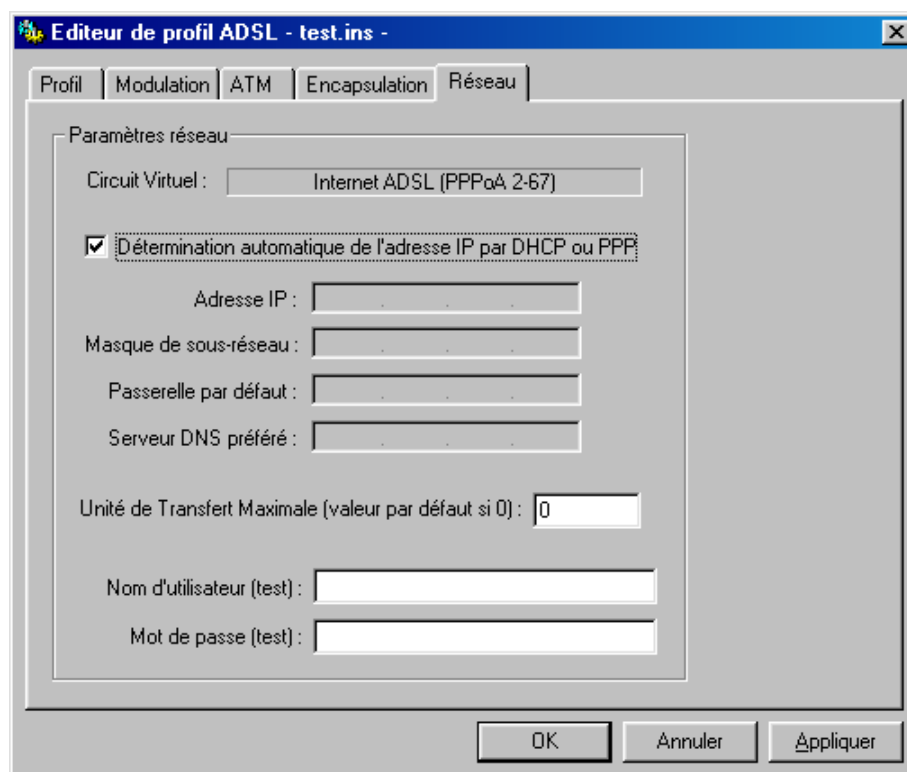
5. Votre fichier de configuration sélectionné, cliquez sur l'onglet **Modulation**. Nous vous conseillons de choisir l'option **Standard ANSI/ETSI forcé**, à moins que votre opérateur ne vous indique le contraire.
6. Cliquez ensuite sur l'onglet **ATM**. Saisissez les caractéristiques du profil que vous souhaitez utiliser. A ce profil correspondra une connexion qui sera créée dans l'Accès réseau à distance.
7. Cliquez sur le bouton **Ajouter...**. Dans la partie **Nom de CVP**, saisissez un nom qui sera l'équivalent de l'intitulé de votre connexion, puis cliquez sur **OK**. Pour une meilleure identification, nous vous conseillons d'indiquer aussi les paramètres ADSL de ce profil (choix du protocole et VPI/VCI utilisés).



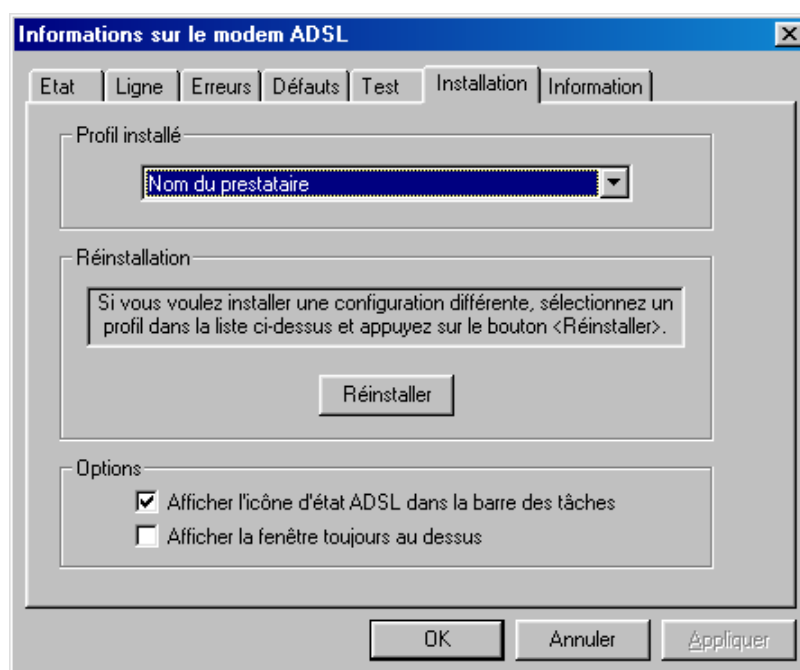
8. Saisissez alors les **VPI** et **VCI** correspondant à votre connexion (dans notre exemple, 2 et 67).



9. Dans l'onglet **Encapsulation**, sélectionnez votre protocole (dans notre exemple, le PPPoA).
10. Cliquez ensuite sur l'onglet **Réseau**. Si vous n'avez pas d'adresse IP fixe, nous vous conseillons de cocher **Détermination automatique de l'adresse IP par DHCP ou PPP**.



11. Cliquez ensuite sur **Appliquer**, puis sur **OK** afin que votre profil soit bien enregistré.
12. Votre profil est désormais créé. Pour l'utiliser, vous devez le réinstaller. Reportez-vous à la section « Utilisation d'un profil déjà existant » page 18. Sélectionnez le profil que vous venez de créer, puis cliquez sur **Réinstaller**.



13. Le système met à jour votre configuration.

Pour vous connecter à Internet, reportez-vous au chapitre « Connexion à Internet » page 22.

Connexion à Internet

Avant d'établir votre connexion, vous devez avoir vérifié vos paramètres ADSL grâce aux différents utilitaires de la carte (reportez-vous au chapitre « Vérification et configuration des paramètres ADSL » page 13).

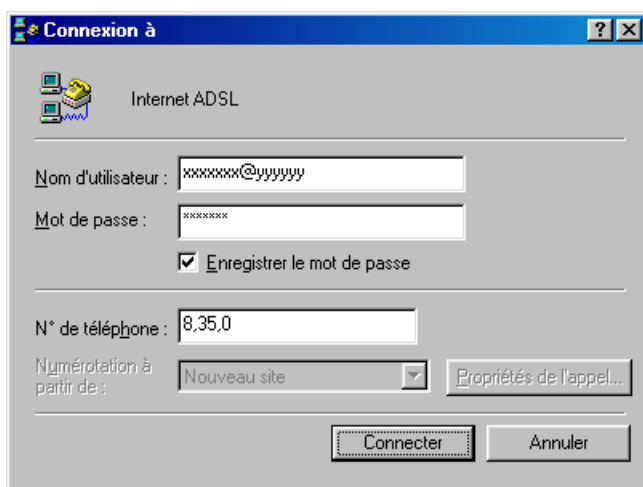


Attention : avant d'établir votre connexion Internet, vous devez couper la connexion établie au cours du test de la ligne ADSL (voir « Test de la ligne ADSL » page 15). Si vous oubliez de la faire, cela générera un message d'erreur.

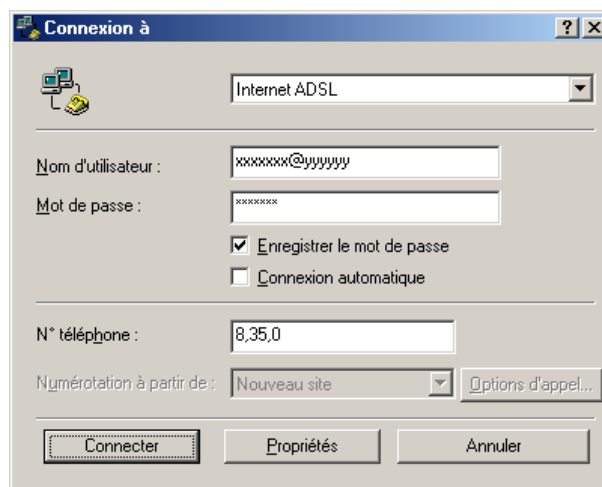
Etablissement de la connexion

Lors de l'installation, une connexion **Internet ADSL** a été créée par défaut. Cette connexion intègre les paramètres du profil défini par défaut ou modifié avec les utilitaires de la carte. Si vous avez créé un autre profil (voir la section « Création d'un nouveau profil » page 19), le nom reprend celui que vous avez choisi. Pour établir la connexion, procédez comme suit :

1. Cliquez sur **Démarrer**, pointez sur **Programmes**, **Accessoires**, **Communications**, puis cliquez sur **Accès réseau à distance**.
2. Effectuez un double-clic sur **Internet ADSL**. La fenêtre de connexion s'ouvre.



Sous Windows 98



Sous Windows Me

3. Dans les rubriques **Nom d'utilisateur** et **Mot de passe**, saisissez les paramètres d'identification indiqués par votre prestataire de service ADSL.

Remarques concernant la connexion à Internet :

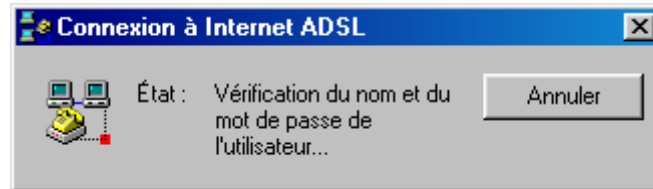
- La terminologie utilisée par les différents fournisseurs d'accès Internet peut varier. Pour désigner le nom d'utilisateur, les termes suivants peuvent aussi être employés : « compte client », « identifiant de connexion », etc.
- Ne confondez pas les identifiants de connexion (nom d'utilisateur et mot de passe) avec les éléments d'identification de messagerie que vous a éventuellement fournis votre fournisseur d'accès Internet.
- Lorsque vous saisissez les identifiants de connexion, il est impératif de tenir compte des majuscules et des minuscules.

4. Si vous ne souhaitez pas ressaisir votre mot de passe à chaque connexion, cochez **Enregistrer le mot de passe**.



Attention : dans ce cas, toute personne pouvant accéder à votre PC sera en mesure de se connecter à Internet en utilisant votre compte.

5. **Attention** : Ne modifiez surtout pas la rubrique **N° de téléphone**.
6. Cliquez ensuite sur **Connecter** dans la fenêtre de connexion. La connexion s'effectue et vos paramètres d'identification sont vérifiés.



7. Si ces paramètres sont exacts, la connexion s'établit en quelques secondes. La fenêtre de connexion disparaît automatiquement. A droite de la barre des tâches, l'indicateur de la connexion apparaît.

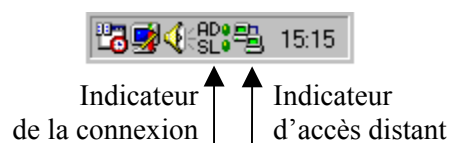
Exploitation de la connexion

Une fois que la connexion est établie, vous pouvez utiliser le logiciel Internet de votre choix. Pour consulter un site Web, lancez le logiciel de navigation dont vous disposez.

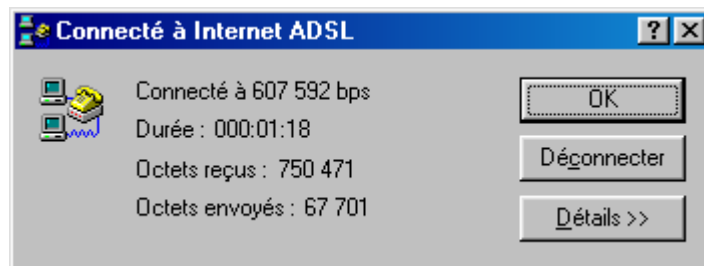
Fin de la connexion

Lorsque vous avez terminé, il faut penser à vous déconnecter. En effet, quitter le logiciel Internet utilisé ne suffit pas obligatoirement à interrompre la connexion en cours.

Si vous effectuez un double-clic sur l'indicateur d'accès distant, une fenêtre s'ouvre présentant les principaux paramètres de connexion (débit, durée de connexion...).



Un bouton **Déconnecter** vous permet d'interrompre la connexion (voir ci-dessous).



*Remarque : vous n'êtes pas obligé d'ouvrir la fenêtre précédente. Pour interrompre la connexion en cours, cliquez avec le bouton droit de la souris sur l'indicateur d'accès distant, puis cliquez sur **Déconnecter**.*

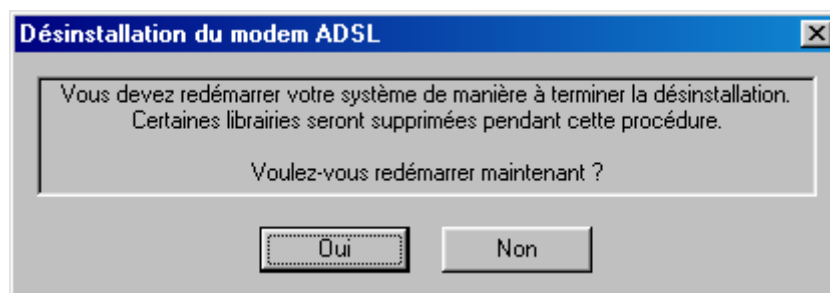
Désinstallation des pilotes

Au préalable, désactivez tout logiciel qui pourrait nuire à la procédure de désinstallation comme les anti-virus. Quittez toutes les applications ouvertes (par exemple, les connexions RAS installées avec les pilotes ou les utilitaires de la carte).

1. Cliquez sur **Démarrer**, pointez sur **Paramètres**, puis cliquez sur **Panneau de configuration**.
2. Effectuez un double-clic sur l'icône **Ajout/Suppression de programmes**.
3. Dans l'onglet **Installation/Désinstallation**, sélectionnez **BeWAN ADSL modem**, puis cliquez sur **Ajouter/Supprimer...**
4. Dans la fenêtre de confirmation, cliquez sur **Oui**.



5. La désinstallation s'effectue. Lorsque vous redémarrez votre ordinateur, votre système est remis à jour.



Annexe

Codes ANSI des constructeurs de produits ADSL

Dans l'onglet **Information** du Panneau d'affichage de la carte, le Code fournisseur correspond au code constructeur indiqué dans le tableau ci-dessous :

CODE	Constructeur	CODE	Constructeur	CODE	Constructeur
2	Westell Inc.	30	Ericsson Systems	58	ST Microelectronics
3	ECI Telecom	31	Tellabs Operations, Inc.	59	Coppercom
4	Texas Instruments	32	Orckit Communications	60	Compaq
5	Intel	33	AWA	61	Integrated Technology
6	Amati Communications	34	Alcatel Network Systems	62	Bay Networks
7	General Data Communication	35	National Semiconductor	63	Next Level Communications
8	Level One Communications	36	Italtel	64	Multitech Systems
9	Crystal Semiconductor	37	SAT	65	AMD
10	AT&T - Network Systems	38	Fujitsu Network Transmission	66	Sumitomo Electric
11	Aware, Inc.	39	MITEL	67	Phillips M&N Electronics
12	Brooktree	40	Conklin Instrument Corp.	68	Efficient Networks
13	NEC	41	Diamond Lane	69	Interspeed
14	Samsung	42	Cabletron Systems, Inc.	70	Cisco Systems
15	Northern Telecom, Inc.	43	Davicom Semiconductor	71	Tollgrade Communications
16	PairGain Technologies	44	Metalink	72	Cayman Systems
17	AT&T - Paradyne	45	Pulsecom	73	FlowPoint Corp.
18	Adtran	46	US Robotics	74	I.C.COM
19	INC	47	AG Communications	75	Matsushita
20	ADC Telecommunications	48	Conexant Systems Inc.	76	Siemens Semiconductor
21	Motorola	49	Harris	77	Digital Link
22	IBM Corp.	50	Hayes Microcomputer	78	Digitel
23	Newbridge Networks Corp.	51	Co-optic	79	Alcatel Microelectronics
24	DSC	52	Netspeed	80	Centillum Corp.
25	TelTrend	53	3-Com	81	Applied Digital Access
26	Exar Corp.	54	Copper Mountain Inc.	82	Smart Link, Ltd.
27	Siemens Stromberg-Carlson	55	Silicon Automation Systems	46811	Medialines
28	Analog Devices	56	Ascom	65535	Inconnu
29	Nokia	57	Globespan Inc.		



DECLARATION DE CONFORMITE

Equipement terminal de télécommunications

Nom du constructeur : BeWAN systems

Adresse : 16, rue du Moulin des Bruyères

Téléphone : 01 43 34 69 20

Code postal : 92400

Télécopie : 01 46 91 03 71

Localité : Courbevoie - France

Identification du produit

Nature : Modem ADSL

Référence commerciale : BeWAN ADSL PCI ST

Déclare sous son entière responsabilité que le produit décrit ci-dessus est en conformité avec les exigences essentielles applicables et en particulier celles de la directive R&TTE 1999/5/CE. Ce produit est en conformité avec les spécifications suivantes :

Protection en ce qui concerne la compatibilité électromagnétique : **EN 55022**
EN 55024

Norme de sécurité : **EN 60950**

Information supplémentaire : le produit a été testé dans une configuration standard.

Fiche technique fournie par : BeWAN systems
Département R&D
16, rue du Moulin des Bruyères
92400 Courbevoie - France

Date : le 14 février 2002

Eric TEISSANDIER
Président du Conseil d'Administration